

UNIZETO



POWSZECHNE
CENTRUM CERTYFIKACJI



instrukcja użytkownika

proCertum SmartSign 3.2

kwalifikowany i niekwalifikowany znacznik czasu – instrukcja
obsługi
wersja 1.0.2

Spis treści

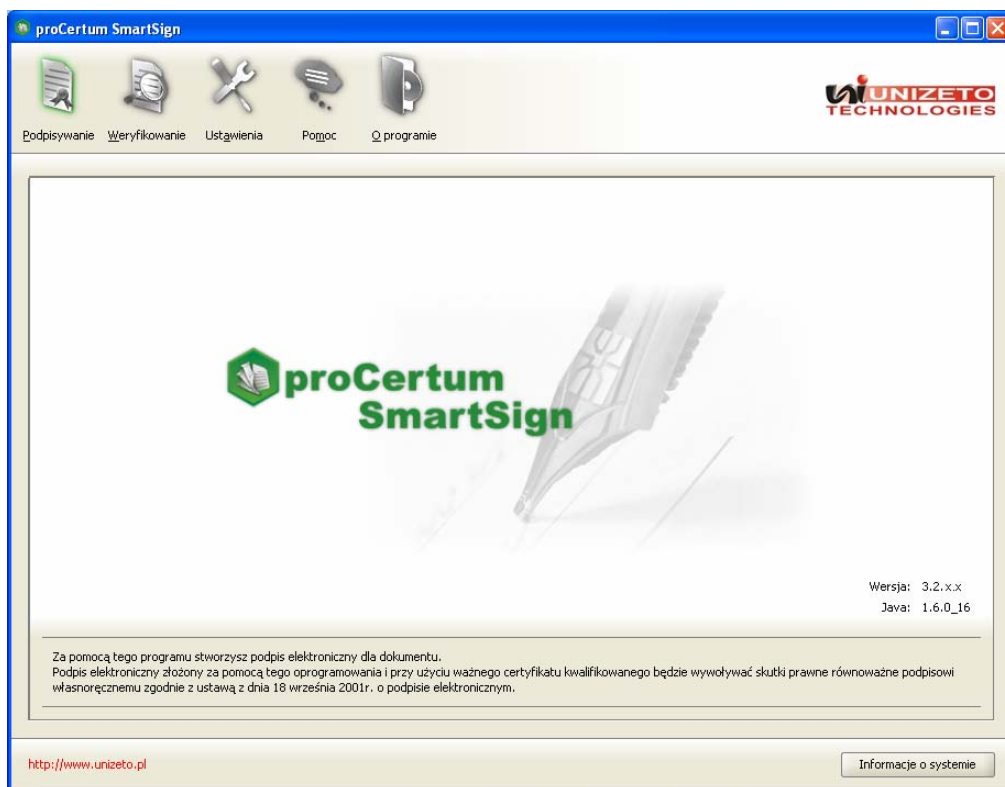
1. URUCHOMIENIE APLIKACJI.....	3
2. KONFIGURACJA - USTAWIENIA OGÓLNE.....	4
3. KONFIGURACJA – USTAWIENIA PODPISU	5
4. KONFIGURACJA – NIEKWALIFIKOWANY ZNACZNIK CZASU	7
5. KONFIGURACJA – KWALIFIKOWANY ZNACZNIK CZASU.....	7
6. PODPIS I ZNAKOWANIE CZASEM – NIEKWALIFIKOWANY ZNACZNIK CZASU	9
7. PODPIS I ZNAKOWANIE CZASEM – KWALIFIKOWANY ZNACZNIK CZASU	13
8. PONOWNE PODPISANIE I KONTRASYGNATA	20

1. Uruchomienie aplikacji

Aby uruchomić ikonę pliku **proCertum SmartSign**, naciśnij ikonę aplikacji:



Ukaże się okno:

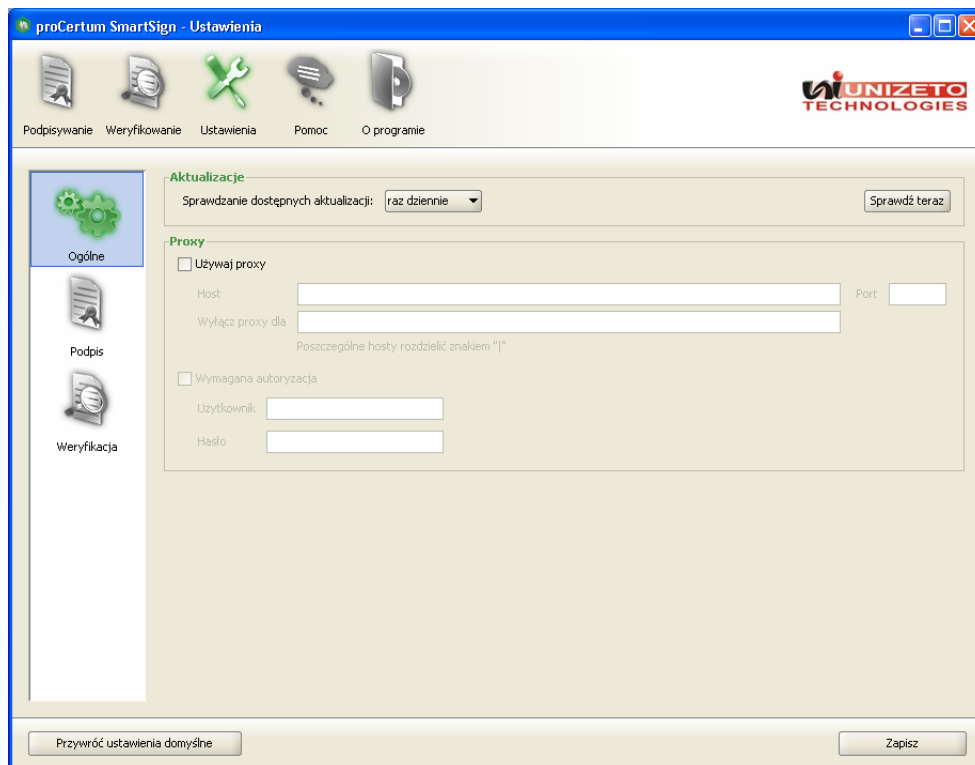


W menu głównym aplikacji **proCertum SmartSign** znajduje się pięć zakładek:

- **Podpisywanie** – złożenie podpisu elektronicznego, podpisu wielokrotnego i kontrasygnaty pod istniejącym podpisem;
- **Weryfikowanie** – weryfikacja podpisu elektronicznego;
- **Ustawienia** – konfiguracja usługi podpisywania i weryfikacji oraz ustawień ogólnych;
- **Pomoc** – dokumentacja aplikacji;
- **O programie** – informacje na temat wersji oprogramowania oraz licencji, możliwość wglądu w **Informacje o systemie**.

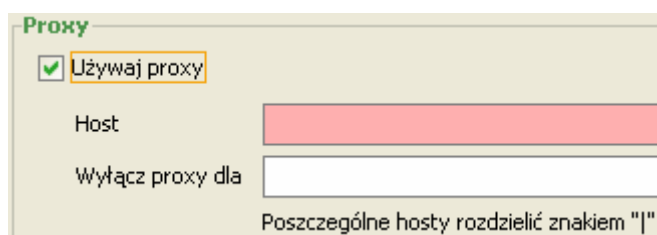
2. Konfiguracja - ustawienia ogólne

1. Aby skonfigurować aplikację, z menu głównego należy wybrać **Ustawienia**:



2. Po lewej stronie znajdują się 3 zakładki: **Ogólne**, **Podpis**, **Weryfikacja**. Wybierz zakładkę **Ogólne**.

3. Jeżeli używasz serwera proxy, zaznacz opcję **Używaj proxy**. Umożliwi to jego konfigurację:



Zostaną odblokowane dodatkowe pola. Pola obowiązkowe zostaną podświetlone.

4. W polu **Host** wpisz adres serwera proxy, np. 192.168.0.1.

W polu **Port** wpisz port komunikacji z serwerem proxy, np. 8080.

W polu **Wyłącz proxy dla** podaj hosty, które mają zostać pominięte przy komunikacji z serwerem proxy, np. 192.168.0.2 | 192.168.0.3. Przy podaniu większej ilości hostów, oddziel je znakiem pionowej kreski:

Proxy

Używaj proxy

Host: Port:

Wyłącz proxy dla:

Poszczególne hosty rozdzielić znakiem "|"

5. Jeśli serwer proxy wymaga uwierzytelnienia, zaznacz opcję **Wymagana autoryzacja**. Zostaną odblokowane dodatkowe pola:

Wymagana autoryzacja

Użytkownik:

Hasło:

6. W polu **Użytkownik** wpisz identyfikator użytkownika serwera proxy. W polu **Hasło** wpisz hasło użytkownika.

3. Konfiguracja – ustawienia podpisu

Poniższa konfiguracja dotyczy zarówno certyfikatów kwalifikowanych jak i niekwalifikowanych.

1. Aby skonfigurować ustawienia podpisywania, przejdź do zakładki **Podpis**.

proCertum SmartSign - Ustawienia

Podpisywanie Weryfikowanie Ustawienia Pomoc O programie

UNIZETO TECHNOLOGIES

Ogólne

Podpis

Weryfikacja

Format podpisu

XAdES
Podpis XAdES - Podpis elektroniczny w formacie XAdES jest zgodny z wymaganiami Ustawy z dnia 18 września 2001 roku o podpisie elektronicznym. Format zgodny z najnowszymi standardami oparty o język XML i zalecany do powszechnego stosowania.

ETSI
Podpis ETSI - Podpis elektroniczny w formacie ETSI jest zgodny z wymaganiami Ustawy z dnia 18 września 2001 roku o podpisie elektronicznym. Starszy format podpisu elektronicznego.

Typ podpisu

Podpis zewnętrzny
Plik podpisu będzie zawierał tylko informacje o podpisie. Pamiętaj jednak, że w trakcie weryfikacji podpisu trzeba dostarczyć dokument wraz z podpisem.

Podpis wewnętrzny
Plik podpisu będzie również zawierał treść dokumentu.

Archiwizacja

Kopij po podpisaniu
Po wygenerowaniu podpisu zostanie on skopiowany do wybranego katalogu wraz z podpisanym dokumentem, jeśli wygenerowano podpis zewnętrzny.

Wybierz

Twórz podkatalogi w formacie: RRRR.MM.DD

Domyślny certyfikat

Informacje: Wybierz certyfikat

Podmiot:

Przywróć ustawienia domyślne Zapisz

W zakładce **Podpis** można wybrać format i typ podpisu, katalog na pliki podpisów, ustawić domyślny certyfikat do podpisywania jak i oznakować podpis czasem.

2. Wybierz format podpisu:

Format podpisu

XAdES
Podpis XAdES - Podpis elektroniczny w formacie XAdES jest zgodny z wymag. elektronicznym. Format zgodny z najnowszymi standardami oparty o język XML.

ETSI
Podpis ETSI - Podpis elektroniczny w formacie ETSI jest zgodny z wymagania Starszy format podpisu elektronicznego.

3. Następnie wybierz typ podpisu:

Typ podpisu

Podpis zewnętrzny
Plik podpisu będzie zawierał tylko informacje o podpisie. Pamiętaj jednak, że podpisem.

Podpis wewnętrzny
Plik podpisu będzie również zawierał treść dokumentu.

4. Jeśli chcesz aby po podpisaniu pliki zostały umieszczone w innym katalogu to możesz skorzystać z opcji Archiwizacji. W sekcji **Archiwizacja**, po zaznaczeniu opcji **Kopiuj po podpisaniu** możliwe jest wskazanie folderu, w którym umieszczone zostaną podpisane pliki.:

Archiwizacja

Kopiuj po podpisaniu
Po wygenerowaniu podpisu zostanie on skopiowany do wybranego katalogu wraz z podpisanym dokumentem, jeśli wygenerowano podpis zewnętrzny.

C:\Documents and Settings\User

Twórz podkatalogi w formacie: RRRR.MM.DD

5. Jeśli chcesz wybrać certyfikat domyślny do podpisywania, w polu poniżej naciśnij **Wybierz certyfikat**:

Domyślny certyfikat

Informacje:

Podmiot:

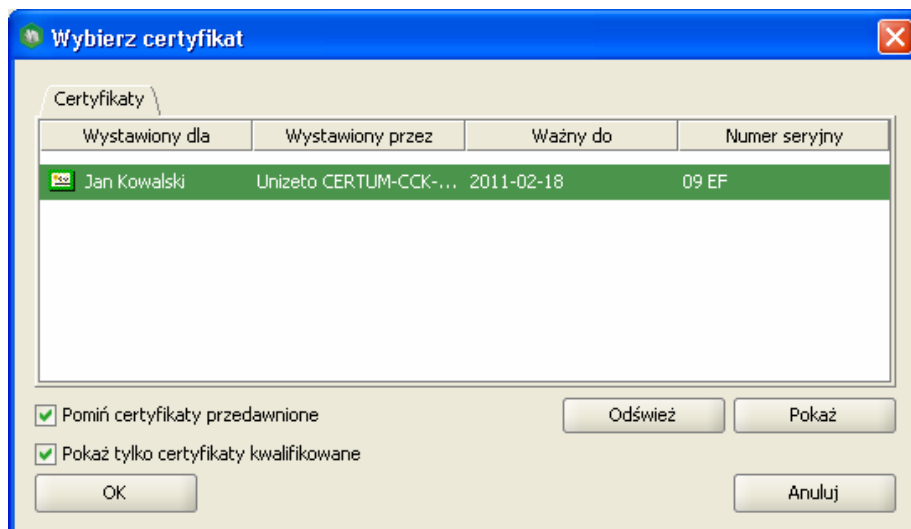
Wystawca:

Numer seryjny:

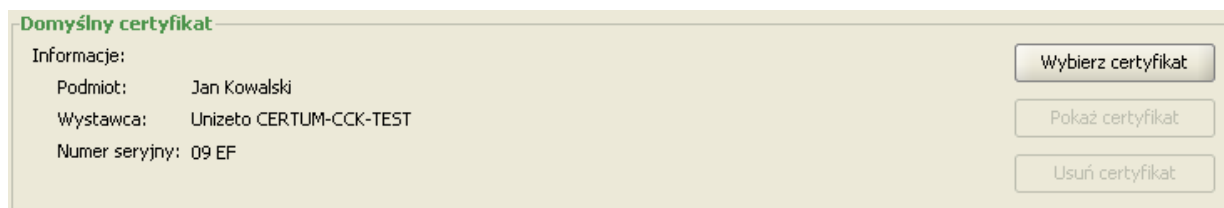
6. Ukaże się okno z certyfikatem do wyboru. Jeśli chcesz wyświetlić tylko certyfikaty kwalifikowane,

zaznacz opcję **Pokaż tylko certyfikaty kwalifikowane**.

7. Wybierz odpowiedni certyfikat i naciśnij **OK**:



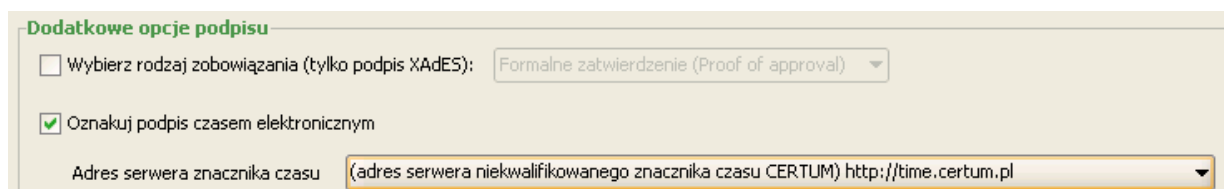
8. W głównym oknie wyświetlą się informacje o certyfikacie domyślnym do podpisu.



4. Konfiguracja – niekwalifikowany znacznik czasu

Postępuj jak w **punkcie 3** (konfiguracja podpisu), a następnie według poniższej instrukcji.

1. Jeśli chcesz dodać niekwalifikowany znacznik czasu do tworzonego podpisu, zaznacz **Oznakuj podpis czasem**:



2. Z rozwijanej listy należy wybrać **(adres serwera niekwalifikowanego znacznika czasu CERTUM) http://time.certum.pl**

5. Konfiguracja – kwalifikowany znacznik czasu

Postępuj jak w **punkcie 3** (konfiguracja podpisu), a następnie według poniższej instrukcji.

1. Jeśli chcesz dodać kwalifikowany znacznik czasu do tworzonego podpisu, zaznacz **Oznakuj podpis czasem**:

Dodatkowe opcje podpisu

Wybierz rodzaj zobowiązania (tylko podpis XAdES): Formalne zatwierdzenie (Proof of approval) ▼

Oznakuj podpis czasem elektronicznym

Adres serwera znacznika czasu (adres serwera kwalifikowanego znacznika czasu CERTUM) http://qts10.clide.certum.pl ▼

2. Z rozwijanej listy należy wybrać **(adres serwera kwalifikowanego znacznika czasu CERTUM) http://qts10.clide.certum.pl**

3. Po wybraniu adresu znacznika automatycznie zostanie zaznaczona opcja **Podpisz żądanie wydania znacznika czasu (CLIDE Client)**, w której należy wskazać certyfikat podpisujący żądanie znacznika czasu.

Dodatkowe opcje podpisu

Wybierz rodzaj zobowiązania (tylko podpis XAdES): Formalne zatwierdzenie (Proof of approval) ▼

Oznakuj podpis czasem elektronicznym

Adres serwera znacznika czasu (adres serwera kwalifikowanego znacznika czasu CERTUM) http://qts10.clide.certum.pl ▼

Dostęp do serwera znacznika czasu przez certyfikat (wymagany dla kwalifikowanego znacznika czasu)

Certyfikat dostępu do znacznika czasu

Informacje:

Podmiot:

Wystawca:

Numer seryjny:

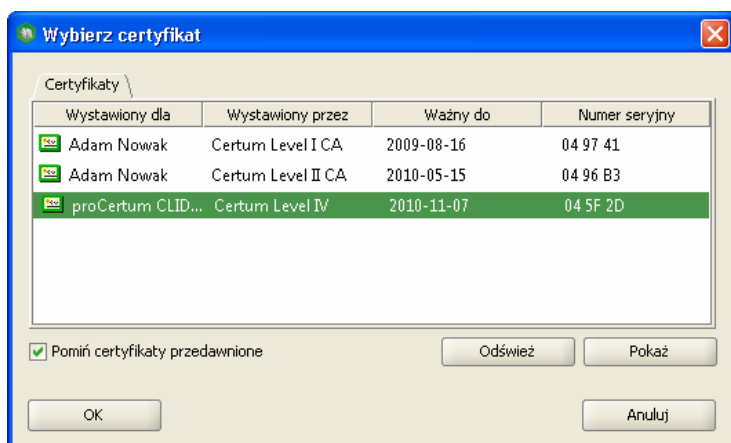
Wybierz certyfikat

Pokaż certyfikat

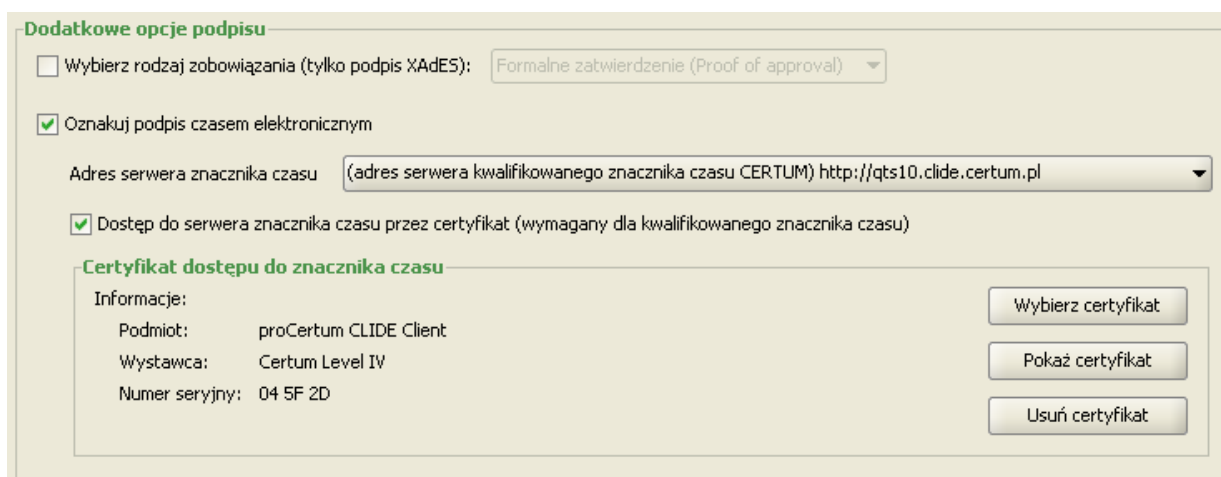
Usuń certyfikat

Uwaga! Wersje 3.2.x.x proCertum SmartSign zawierają w sobie aplikację CLIDE Client a tym samym jego opcje. Nie trzeba dodatkowo instalować aplikacji CLIDE Client!

4. Aby wybrać domyślny certyfikat CLIDE Client, naciśnij **Wybierz certyfikat**. Otworzy się okno:



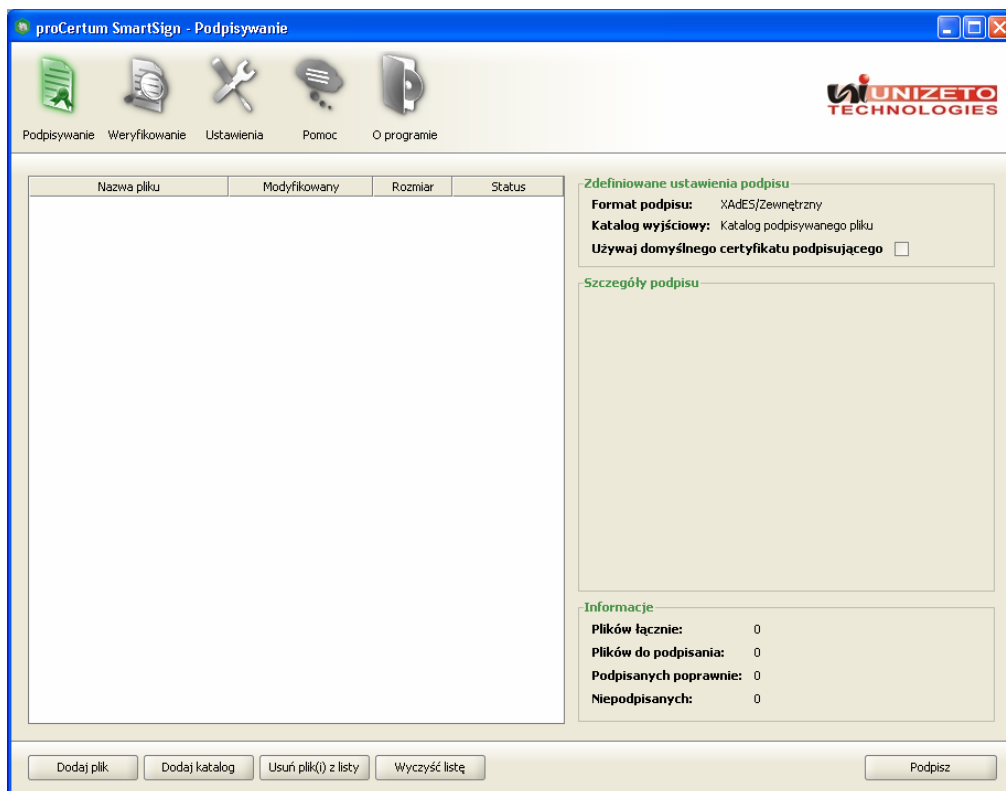
5. Wybierz odpowiedni kwalifikowany certyfikat CLIDE Client z listy i naciśnij **OK**.
W głównym oknie, w polu **Domyślny certyfikat** ukażą się dane o certyfikacie domyślnym.



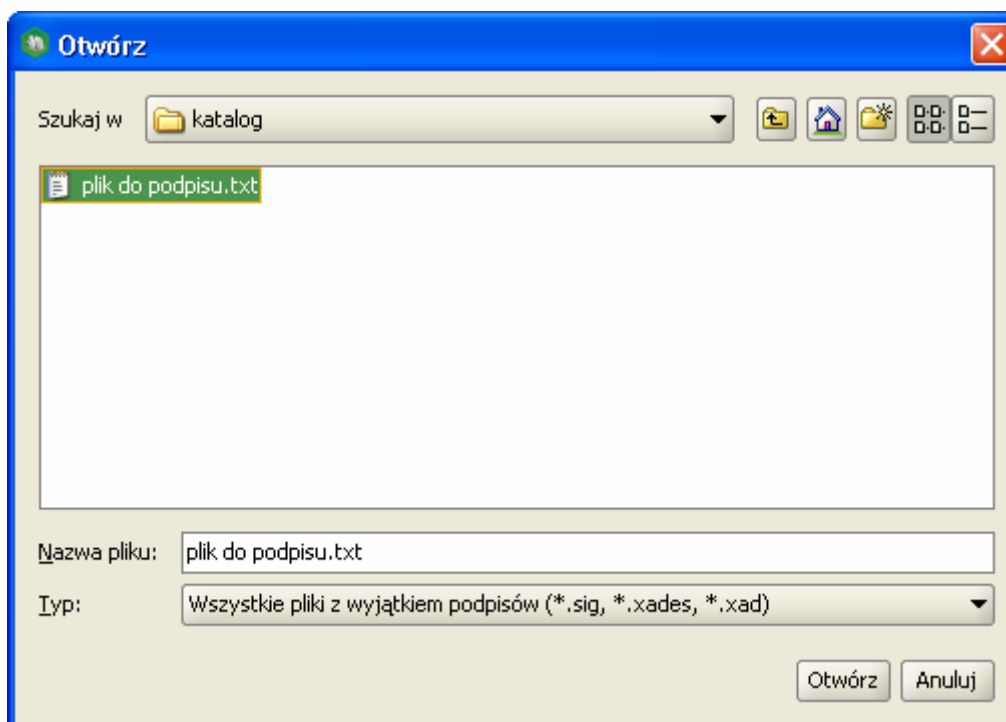
6. Aby obejrzeć szczegóły certyfikatu, wciśnij **Pokaż certyfikat**. Aby usunąć wybrany certyfikat, wybierz **Usuń certyfikat**.

6. Podpis i znakowanie czasem – niekwalifikowany znacznik czasu

1. Aby podpisać dokument certyfikatem niekwalifikowanym i użyć niekwalifikowanego znacznika czasu, wybierz zakładkę **Podpisywanie**:

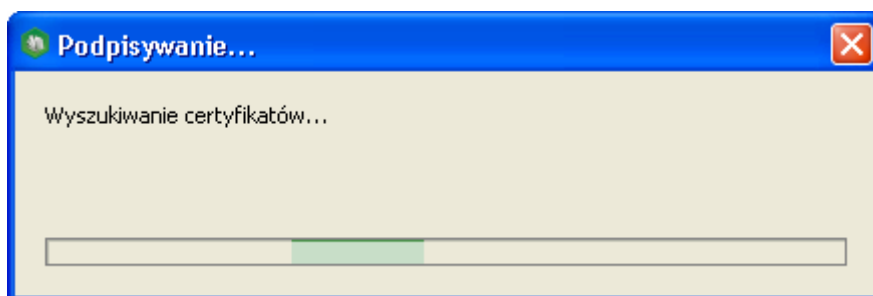


2. W dolnej części okna naciśnij **Dodaj plik**. Dla większej ilości plików można nacisnąć **Dodaj katalog**. Otworzy się okno:



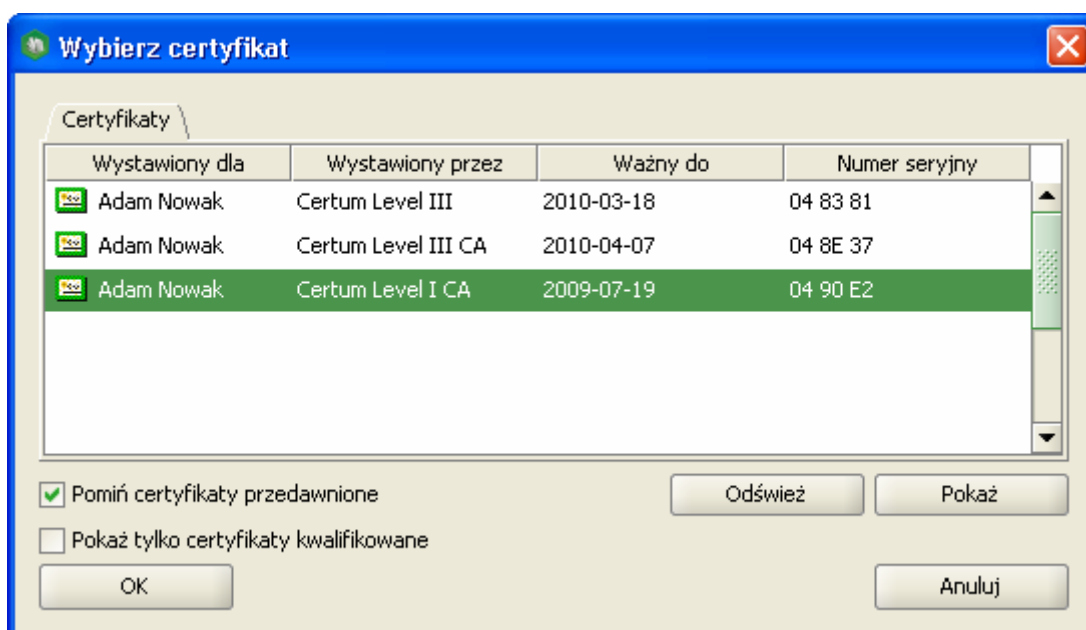
3. Wybierz z listy plik lub grupę plików do podpisu i naciśnij **Otwórz**. Plik zostanie dodany do listy.

4. W głównym oknie naciśnij **Podpisz**. Aplikacja wyszuka certyfikaty do podpisu:



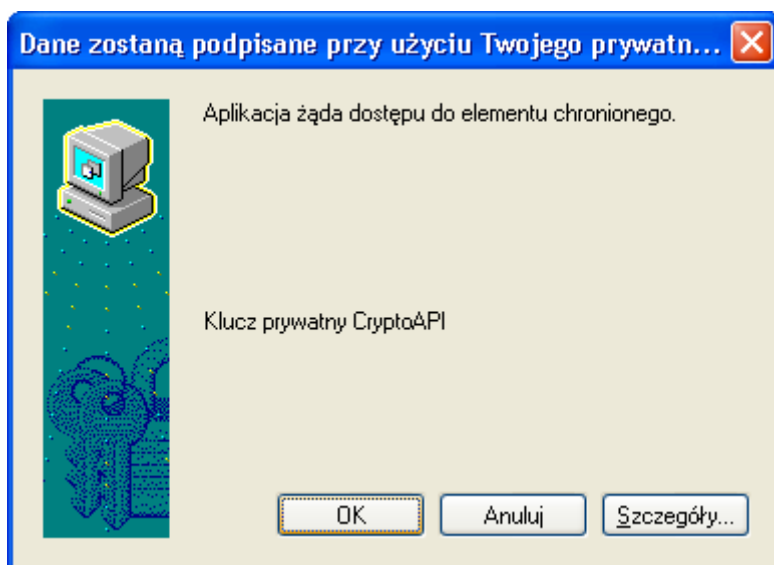
5. Zostaną wyświetlone certyfikaty kwalifikowane. Aby wyświetlić też certyfikaty niekwalifikowane, odznacz **Pokaż tylko certyfikaty kwalifikowane**.

6. Wybierz z listy odpowiedni certyfikat niekwalifikowany i naciśnij **OK**:

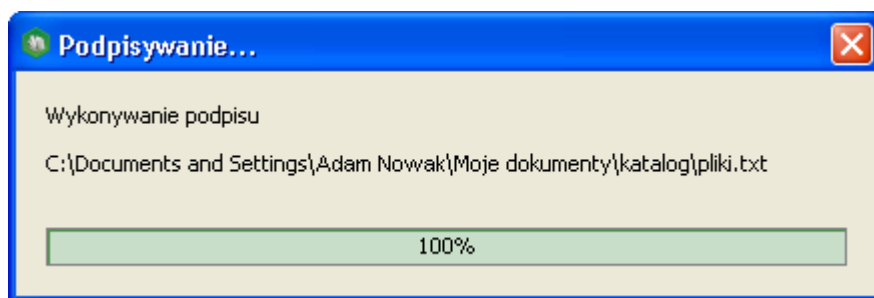


7. W kolejnym oknie wybierz z listy certyfikat niekwalifikowany do znakowania czasem i naciśnij **OK**:

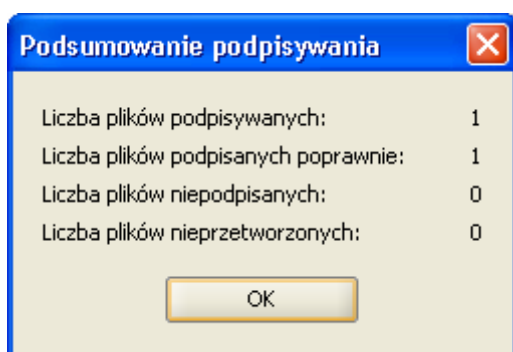
8. Jeżeli używasz do podpisu nowo wygenerowanego certyfikatu niekwalifikowanego, aplikacja zapyta o dostęp do elementu chronionego:



9. Ukaze się okno **Podpisywanie**. Należy chwilę poczekać.



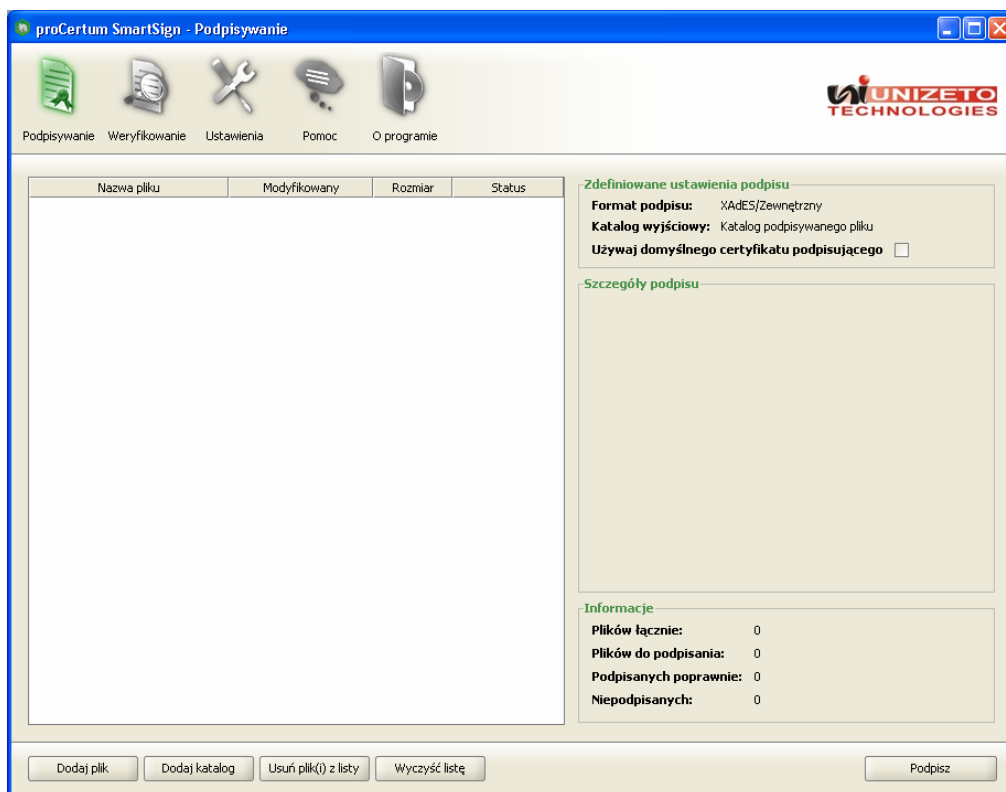
10. Następnie wyświetli się **Podsumowanie podpisania**:



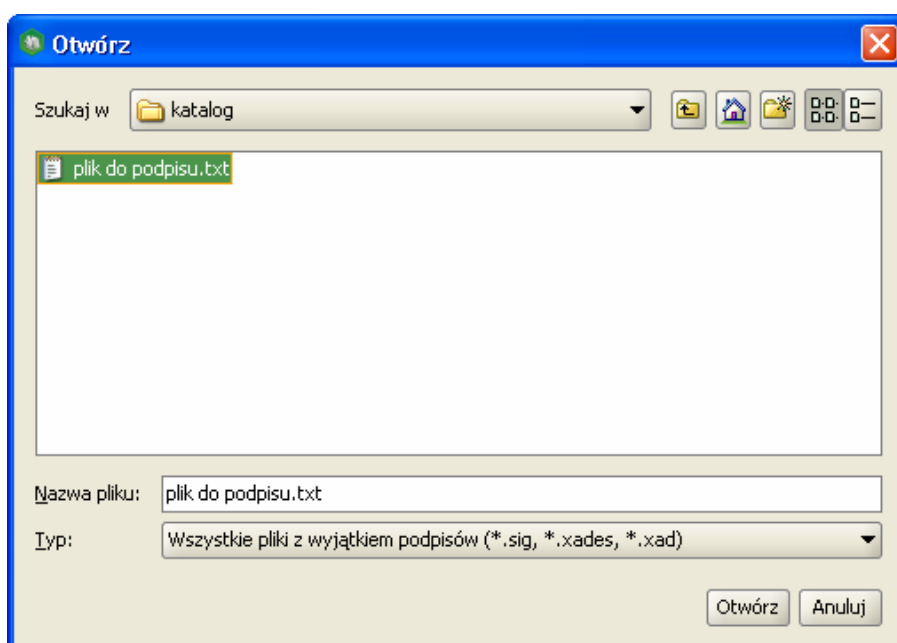
11. Dokument został prawidłowo podpisany i oznakowany czasem. Aby sprawdzić podpis i znacznik czasu, w głównym oknie naciśnij **Pokaż podpis**. Wyświetli się okno **Dane podpisane**.

7. Podpis i znakowanie czasem – kwalifikowany znacznik czasu

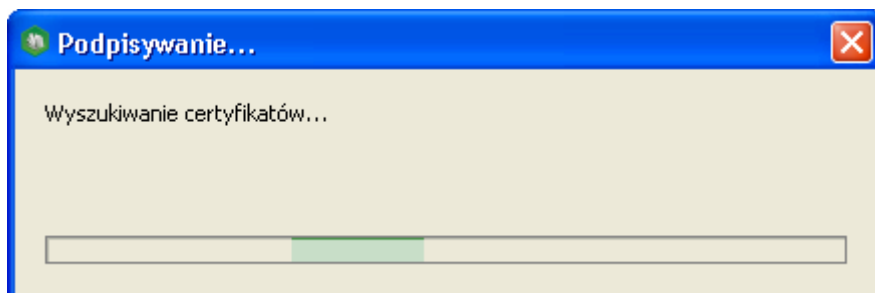
1. Aby podpisać dokument certyfikatem kwalifikowanym i użyć kwalifikowanego znacznika czasu, wybierz zakładkę **Podpisywanie**:



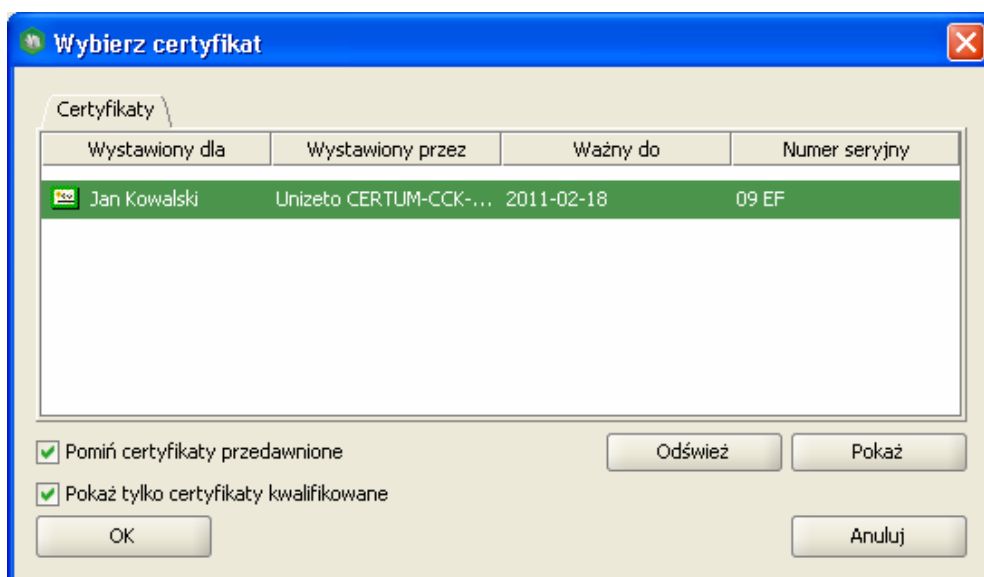
2. W dolnej części okna naciśnij **Dodaj plik**. Dla większej ilości plików można nacisnąć **Dodaj katalog**. Otworzy się okno:



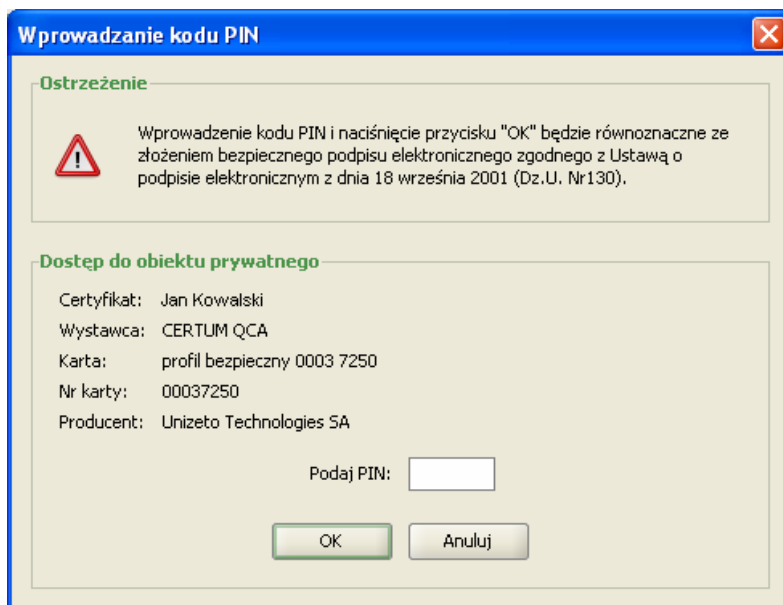
- Wybierz z listy plik lub grupę plików do podpisu i naciśnij **Otwórz**. Plik zostanie dodany do listy.
- W głównym oknie naciśnij **Podpisz**. Aplikacja wyszuka certyfikaty do podpisu:



- Zostaną wyświetlone certyfikaty kwalifikowane. Aby wyświetlić wszystkie certyfikaty, odznacz **Pokaż tylko certyfikaty** kwalifikowane.
- Wybierz z listy odpowiedni certyfikat i naciśnij **OK**:

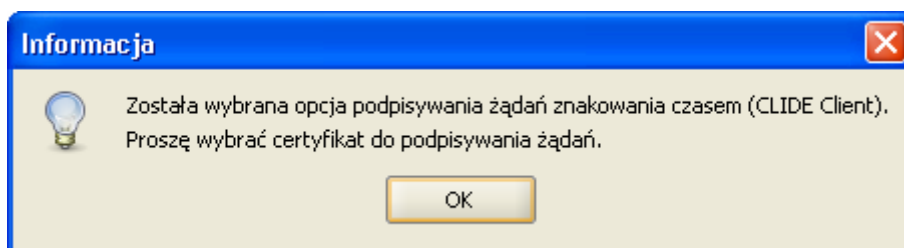


- Ponieważ do podpisu cyfrowego używasz certyfikatu kwalifikowanego, wyświetlone zostanie okno monitu:

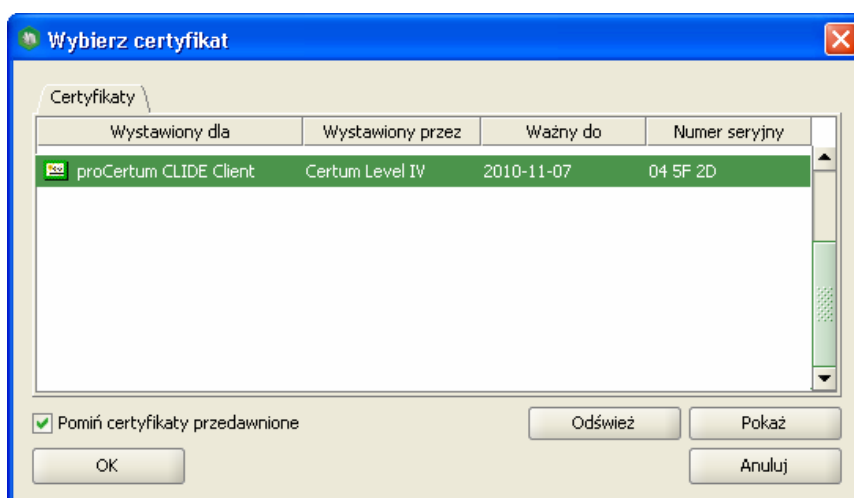


8. Podaj PIN i naciśnij **OK**.

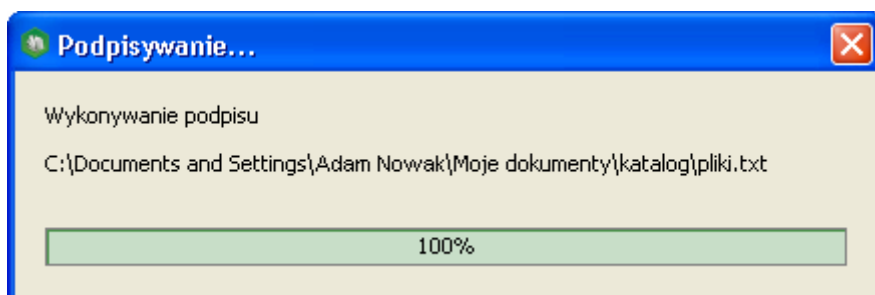
9. Jeśli wcześniej nie zdefiniowałeś domyślnego certyfikatu CLIDE Client do znakowania czasem, ukaze się poniższy komunikat. Naciśnij **OK**:



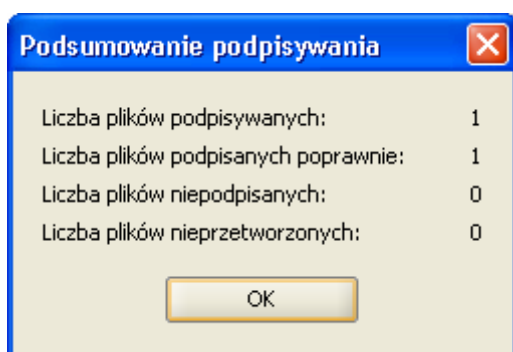
10. W kolejnym oknie wybierz z listy kwalifikowany certyfikat CLIDE Client i naciśnij **OK**:



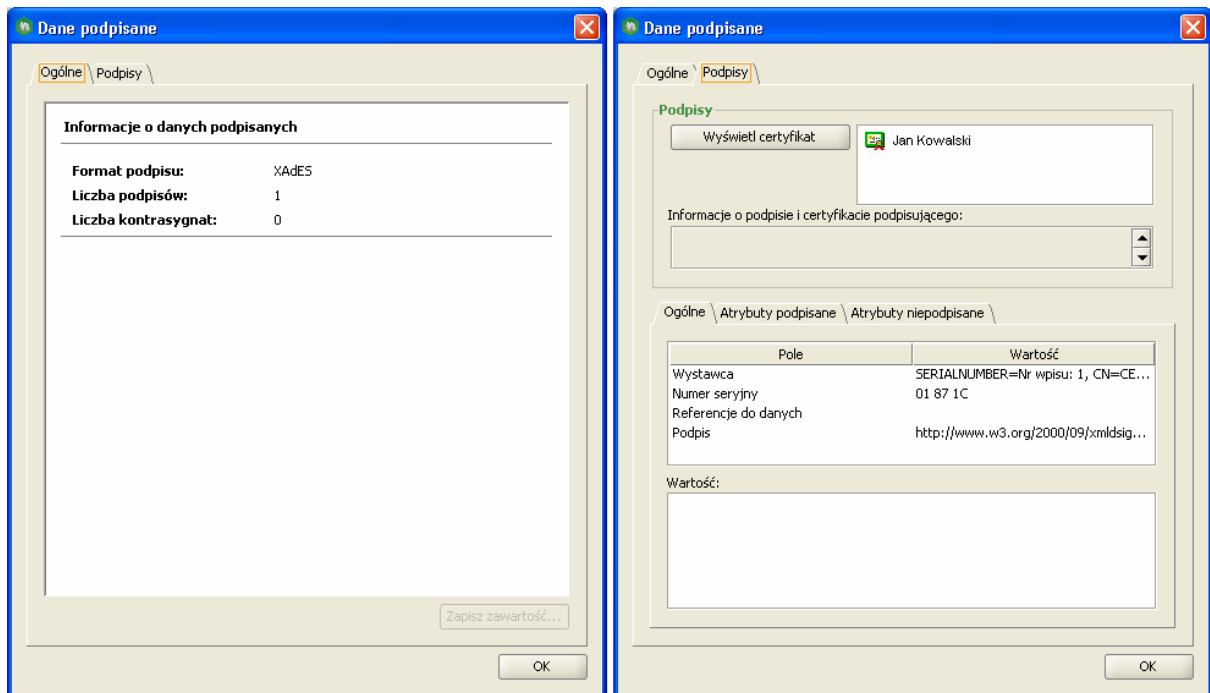
11. Ukaże się okno **Podpisywanie**. Należy chwilę poczekać.



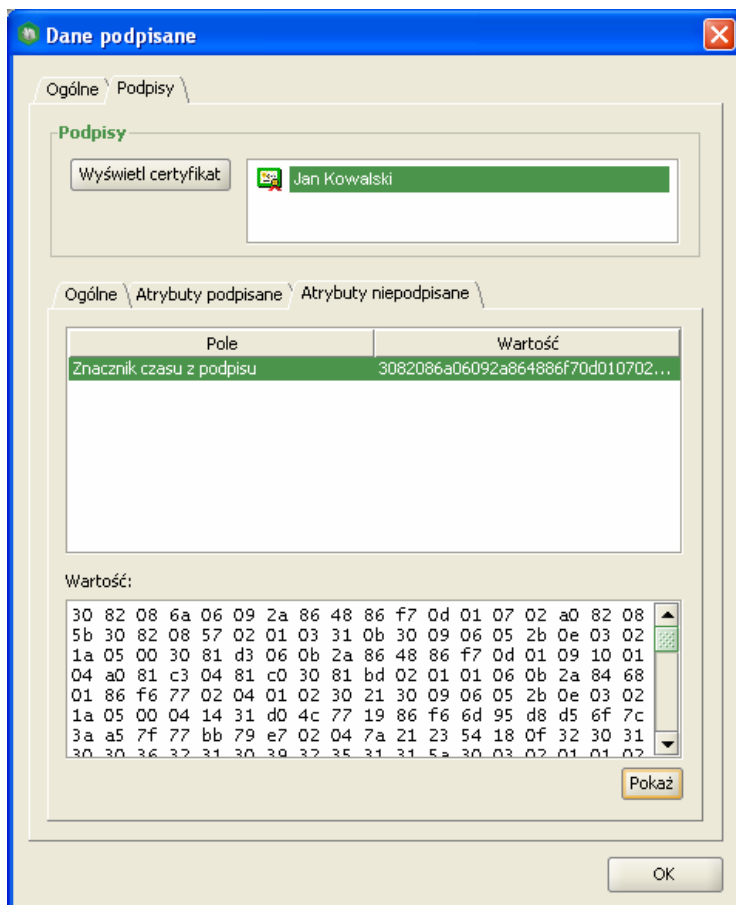
12. Następnie wyświetli się **Podsumowanie podpisania**:



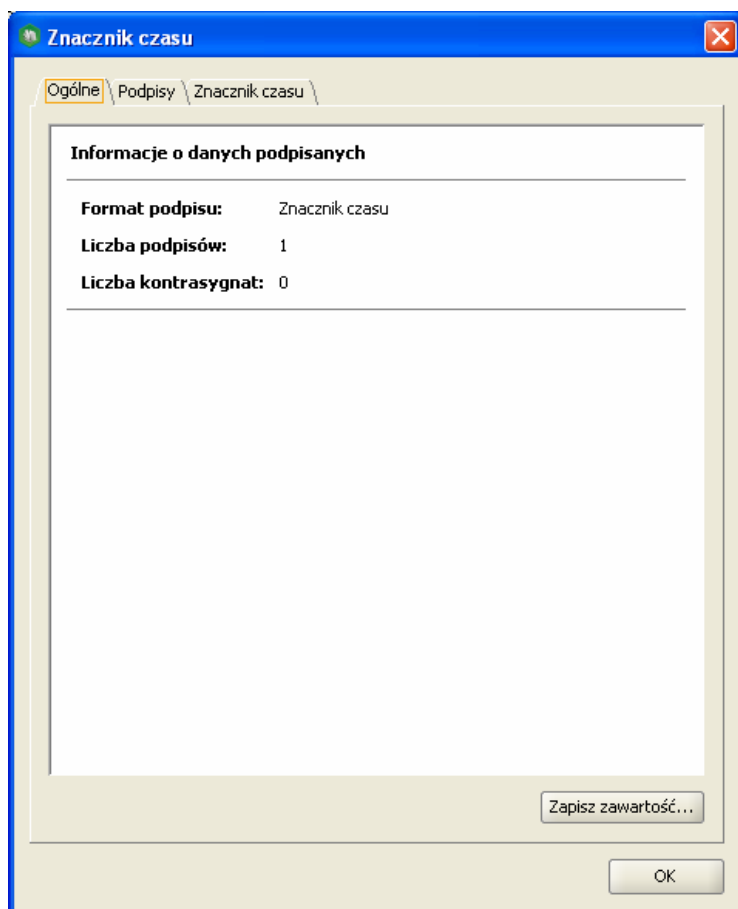
13. Aby sprawdzić czy plik został prawidłowo podpisany i oznakowany czasem, w głównym oknie wciśnij **Pokaż podpis**. Wyświetli się okno **Dane podpisane**, a w nim 2 zakładki ze szczegółami podpisanego pliku:



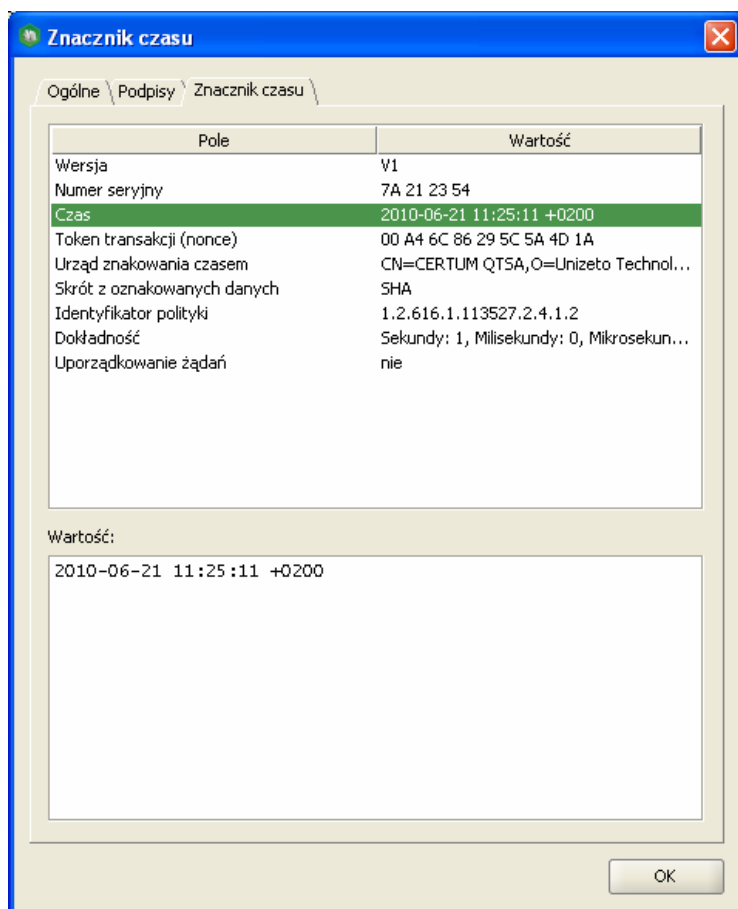
14. W zakładce **Podpisy**, znajdują się 3 kolejne pod-zakładki. Aby sprawdzić oznakowanie czasem wybierz **Atrybuty niepodpisane**:



15. Aby wyświetlić szczegóły dotyczące znacznika należy nacisnąć przycisk **Pokaż**.



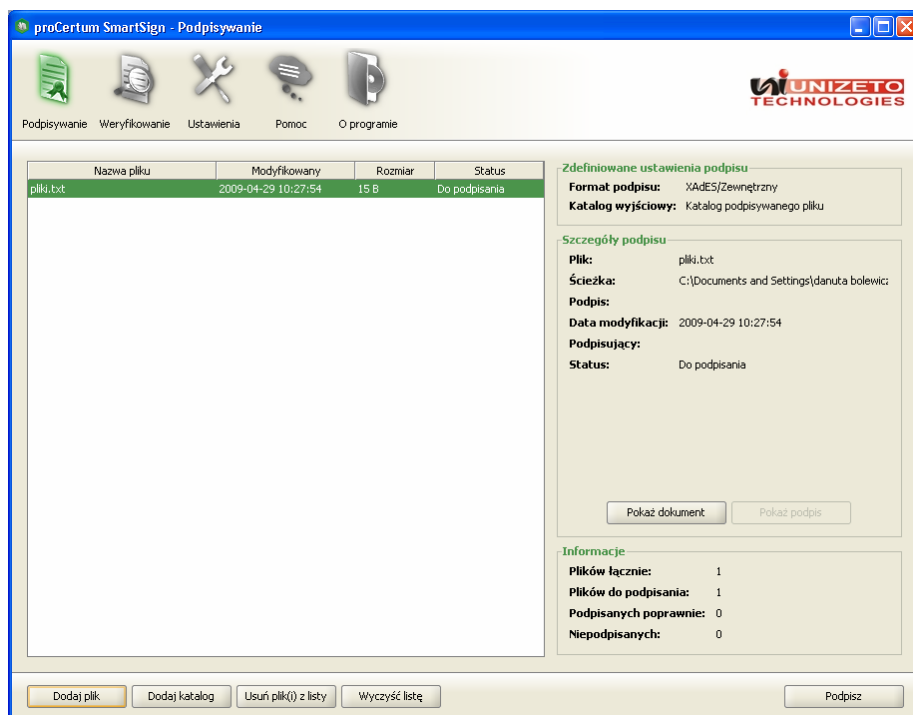
16. Po przejściu na zakładkę Znacznik czasu wyświetlone zostaną szczegóły zawierające m. in. Czas złożenia podpisu.



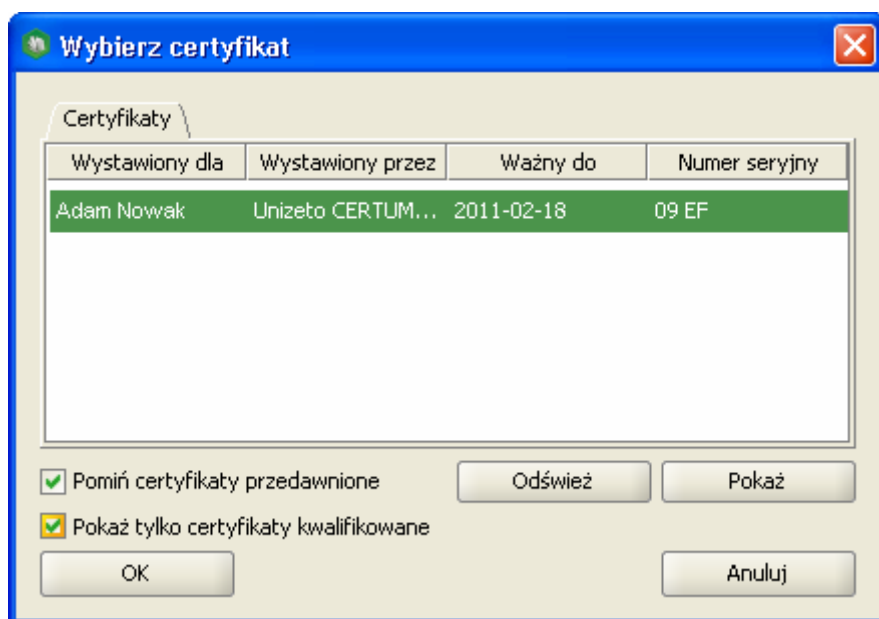
8. Ponowne podpisanie i kontrasygnata

1. Aby zastąpić plik podpisem (lub użyć kontrasygnaty), a następnie oznakować go czasem, postępuj jak w **punkcie 3** (konfiguracja podpisu). Po ustawieniu konfiguracji podpisu dokonaj konfiguracji znacznika czasu (**punkt 4**), a następnie postępuj według poniższej instrukcji

2. Zaznacz plik do podpisu na liście w oknie głównym, zakładka **Podpisywanie**:



3. Naciśnij **Podpisz**. Aplikacja wyszuka certyfikaty:



4. W przypadku użycia certyfikatu kwalifikowanego w kolejnym oknie podaj PIN i naciśnij **OK**:

Wprowadzanie kodu PIN

Ostrzeżenie

Wprowadzenie kodu PIN i naciśnięcie przycisku "OK" będzie równoznaczne ze złożeniem bezpiecznego podpisu elektronicznego zgodnego z Ustawą o podpisie elektronicznym z dnia 18 września 2001 (Dz.U. Nr130).

Dostęp do obiektu prywatnego

Certyfikat: Adam Nowak
Wystawca: CERTUM QCA
Karta: profil bezpieczny 0003 7250
Nr karty: 00037250
Producent: Unizeto Technologies SA

Podaj PIN:

OK Anuluj

5. Zostaniesz zapytany o wybór operacji **pokazania/zastąpienia podpisu** lub **dodania podpisu/kontrasygnaty**:

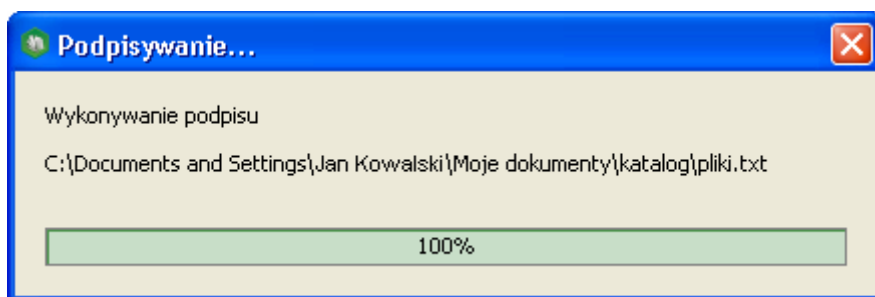
Wybierz akcję

Plik podpisu o takiej nazwie [pliki.txt.xades] już istnieje
Prosimy wybrać jedną z dostępnych poniżej opcji:

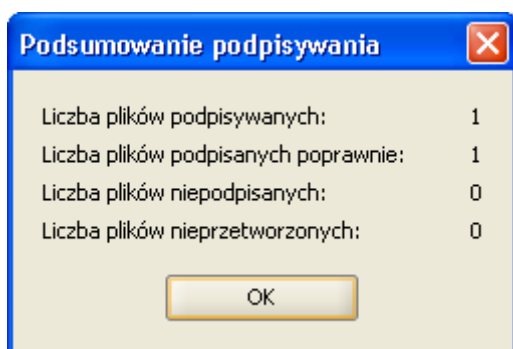
Pokaż podpis Wyświetla szczegółowe informacje o istniejącym podpisie
Zastąp podpis Zastępuje istniejący podpis nowym podpisem
Dodaj podpis Dodaje nowy podpis nie usuwając istniejącego
Kontrasygnuj Dodaje kontrasygnatę do istniejącego podpisu

Pomiń plik Anuluj podpisywanie

6. W kolejnym kroku aplikacja przejdzie do wyszukania kluczy i podpisywania:



7. Następnie wyświetli się **Podsumowanie podpisania**:



8. Dokument został ponownie podpisany i oznakowany czasem. W głównym oknie, w polu **Szczegóły podpisu** znajdują się dane na temat podpisu dokumentu.

