

UNIZETO



POWSZECHNE
CENTRUM CERTYFIKACJI



instrukcja użytkownika

Płatnik wersja 7.03.001

Instrukcja instalacji certyfikatu kwalifikowanego
w programie „Płatnik” wersja 7.03.001

wersja 1.2

Spis treści

1. INSTALACJA PROGRAMU „PŁATNIK” WERSJA 7.03.001 ORAZ ZESTAWU CERTUM DO SKŁADANIA BEZPIECZNEGO PODPISU	3
2. REJESTRACJA CERTYFIKATU KWALIFIKOWANEGO W PROGRAMIE „PŁATNIK” (WERSJA 7.03.001)	4
3. USTAWIENIE PRZEKAZU ELEKTRONICZNEGO.....	5

1. Instalacja Programu „Płatnik” wersja 7.03.001 oraz Zestawu CERTUM do składania bezpiecznego podpisu

Aby korzystać z możliwości elektronicznej wymiany dokumentów z Zakładem Ubezpieczeń Społecznych konieczne jest posiadanie aktualnej wersji oprogramowania „Płatnik” (wersja 7.03.001) oraz zakupić Zestaw CERTUM do składania bezpiecznego podpisu elektronicznego. W tym celu należy:

1. Pobrać ze strony Zakładu Ubezpieczeń Społecznych <http://e-inspektorat.zus.pl> aktualną wersję oprogramowania „Płatnik” (wersja 7.03.001).
2. Zainstalować oprogramowanie „Płatnik” (wersja 7.03.001) na komputerze zgodnie z instrukcją dostępną na stronach Zakładu Ubezpieczeń Społecznych <http://e-inspektorat.zus.pl>
3. Zainstalować Zestaw CERTUM zgodnie z instrukcją dołączoną do zakupionego zestawu.
4. Uruchomić oprogramowanie proCertum CardManager
5. Przejść do zakładki „Profil bezpieczny”
6. Wybrać certyfikat i nacisnąć przycisk „Rejestruj certyfikat”

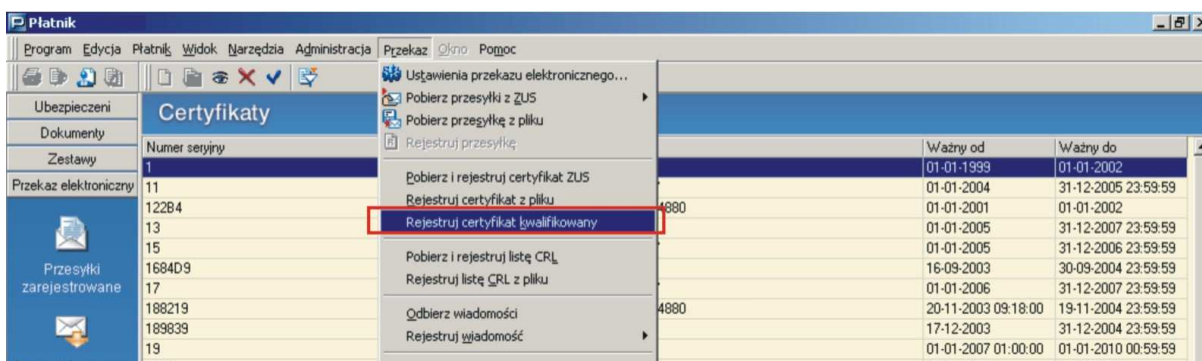


7. Uruchomić oprogramowanie „Płatnik”.

2. Rejestracja certyfikatu kwalifikowanego w programie „Płatnik” (wersja 7.03.001)

Aby zarejestrować certyfikat kwalifikowany w programie „Płatnik” (wersja 7.03.001) należy:

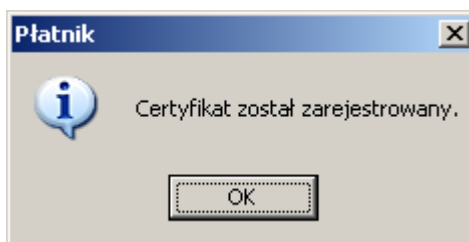
1. Wybrać w górnym menu programu opcję: Przekaz → Rejestruj certyfikat kwalifikowany



2. Wybrać z listy certyfikat, za pomocą którego będziemy podpisywać dokumenty przesyłane do ZUS.
3. Zatwierdzić wybór certyfikatu przyciskiem „Rejestruj”.



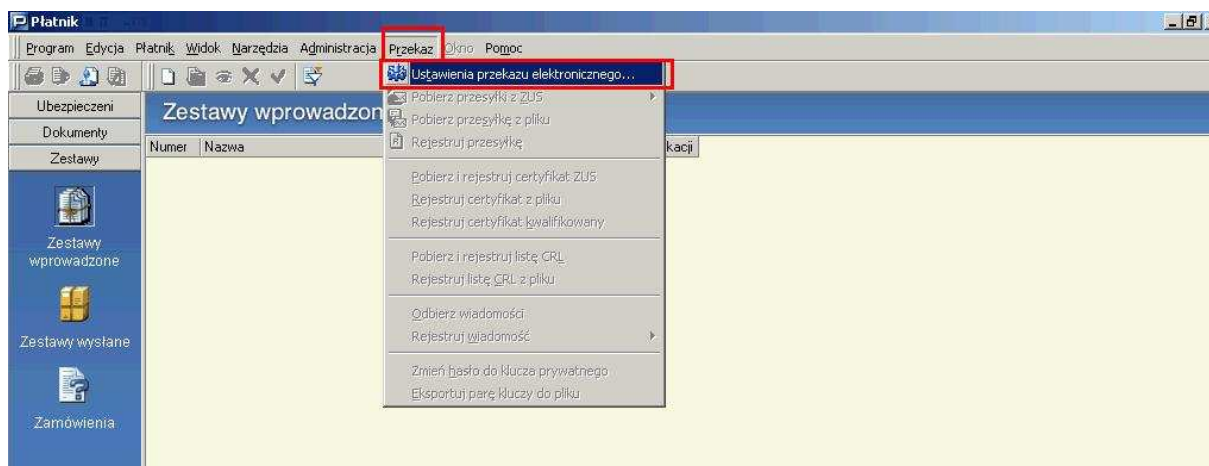
4. Po naciśnięciu przycisku „Rejestruj” pojawia się komunikat o pomyślnym zarejestrowaniu certyfikatu kwalifikowanego.



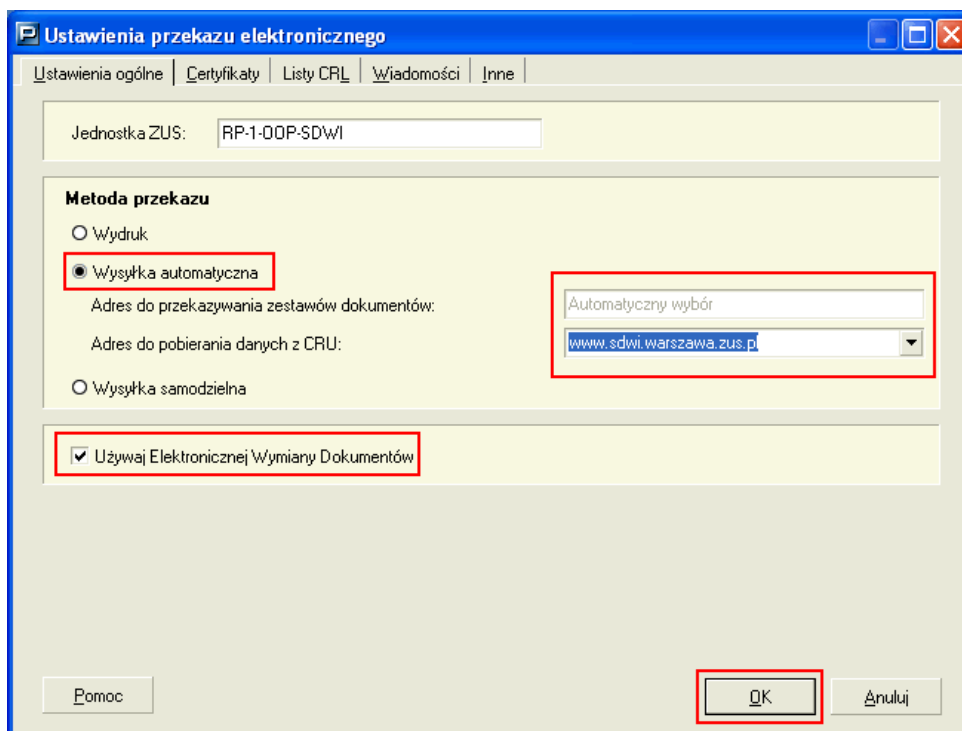
3. Ustawienie przekazu elektronicznego

Dla prawidłowego ustawienia przekazu elektronicznego w programie „Płatnik” (wersja 7.03.001) należy:

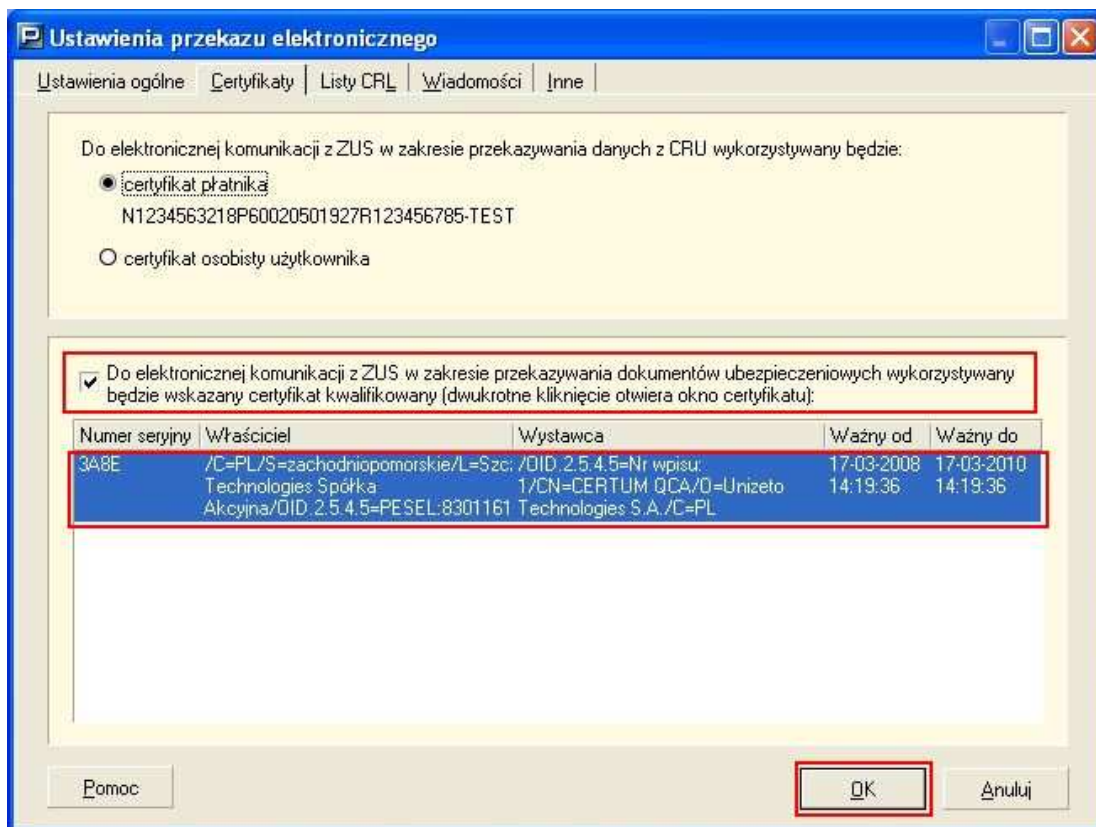
1. Wybrać w górnym menu programu opcję: Przekaz → Ustawienia przekazu elektronicznego



2. Wybrać zakładkę „Ustawienia ogólne”
3. W zakładce „Ustawienia ogólne” prosimy:
 - 3.1.1. zaznaczyć pole „Wysyłka automatyczna”,
 - 3.1.2. wybrać z rozwijanej listy „Adres do pobierania danych z CRU”,
 - 3.1.3. zaznaczyć pole „Używaj Elektronicznej Wymiany Dokumentów”,
 - 3.1.4. zatwierdzić wybór przyciskiem „OK.”



4. W górnym menu należy przejść do zakładki Certyfikaty,
5. Zaznaczyć opcję „Do elektronicznej komunikacji z ZUS w zakresie przekazywania dokumentów ubezpieczonych wykorzystywany będzie wskazany certyfikat kwalifikowany”. Jej zaznaczenie spowoduje wyświetlenie listy certyfikatów kwalifikowanych zarejestrowanych w systemie.
6. Wskazać wybrany certyfikat
7. Zatwierdzić ustawienia przyciskiem „OK”.



Po zarejestrowaniu certyfikatu kwalifikowanego w programie „Płatnik” w wersji 7.03.001 i ustawieniach przekazu elektronicznego można przekazywać dokumenty do ZUS.

Podręcznik użytkownika programu „Płatnik” w wersji 7.03.001 znajduje się na stronach ZUS (<http://e-inspektorat.zus.pl>)