

UNIZETO



POWSZECHNE  
CENTRUM CERTYFIKACJI



instrukcja użytkownika

## proCertum CLIDE Client 2.1

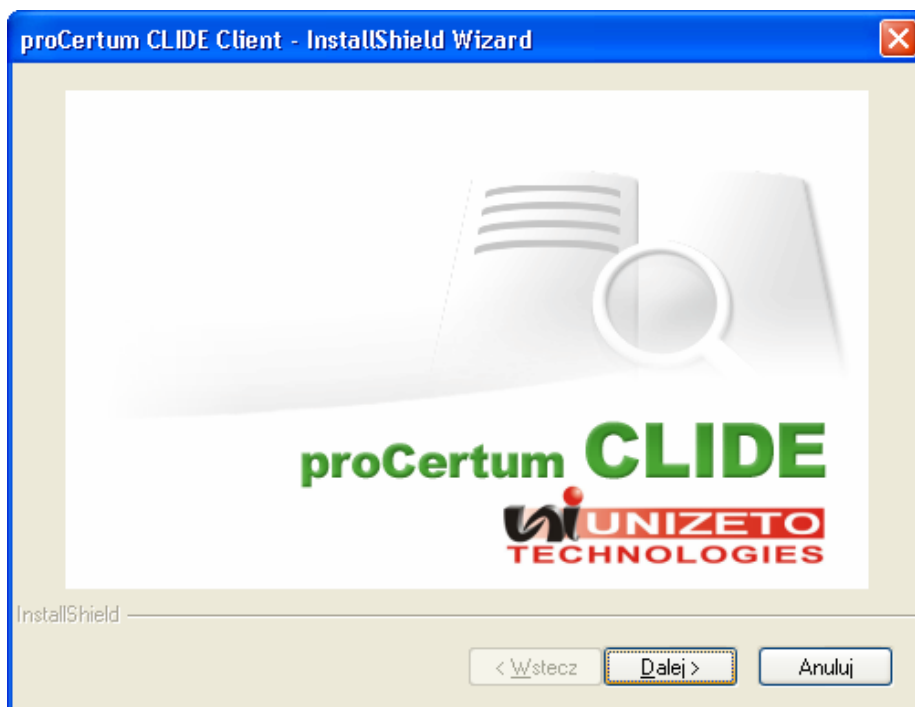
kwalifikowany znacznik czasu do użycia z proCertum SmartSign 3.2 –  
instrukcja obsługi  
wersja 1.0.2

# Spis treści

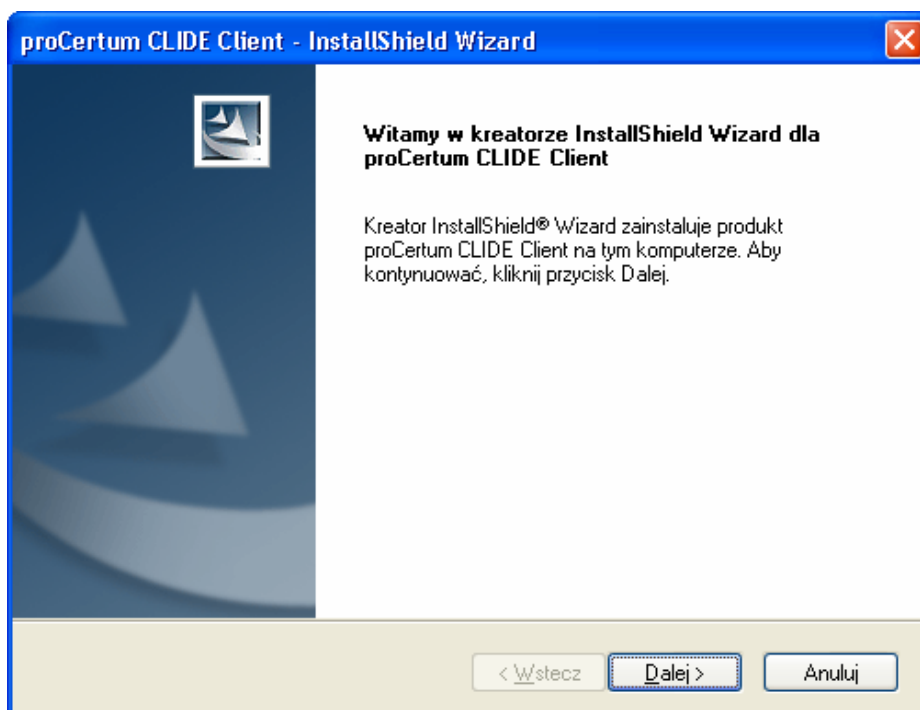
1. INSTALACJA OPROGRAMOWANIA .....	3
2. URUCHOMIENIE APLIKACJI.....	8
3. KONFIGURACJA USŁUGI - PODPIS .....	10
4. KONFIGURACJA USŁUGI – LOG.....	13
5. KONFIGURACJA USŁUGI – CLIDE SERWER.....	14
6. KONFIGURACJA SERWERA .....	15
7. PRZEGLĄDANIE LOGÓW.....	19

## 1. Instalacja oprogramowania

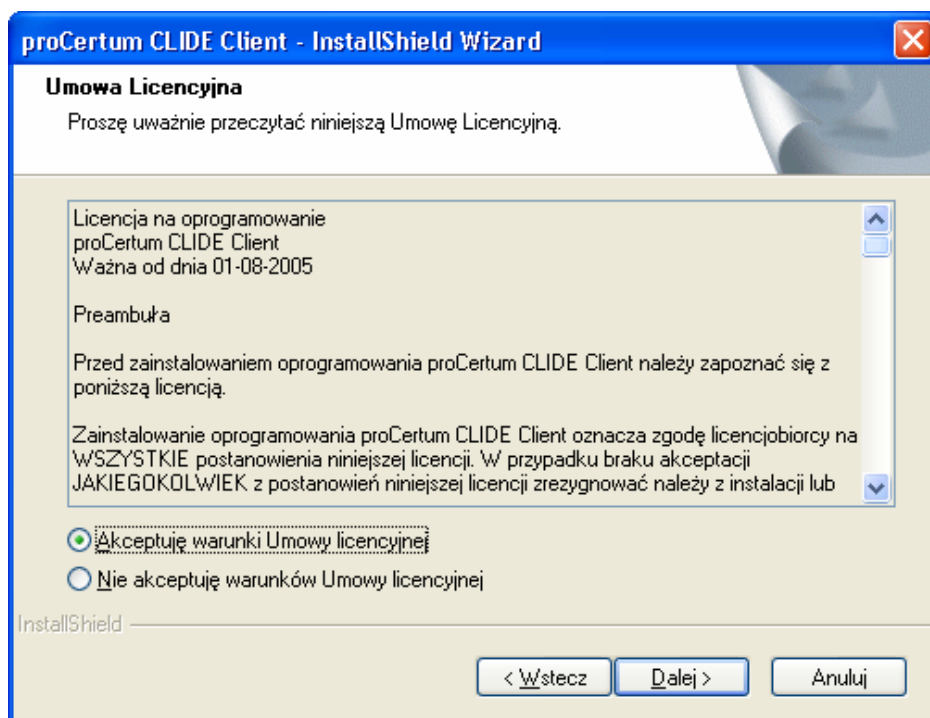
1. Aby zainstalować oprogramowanie **proCertum CLIDE** dwukrotnie naciśnij ikonę instalatora aplikacji. Otworzy się poniższe okno. Naciśnij **Dalej**:



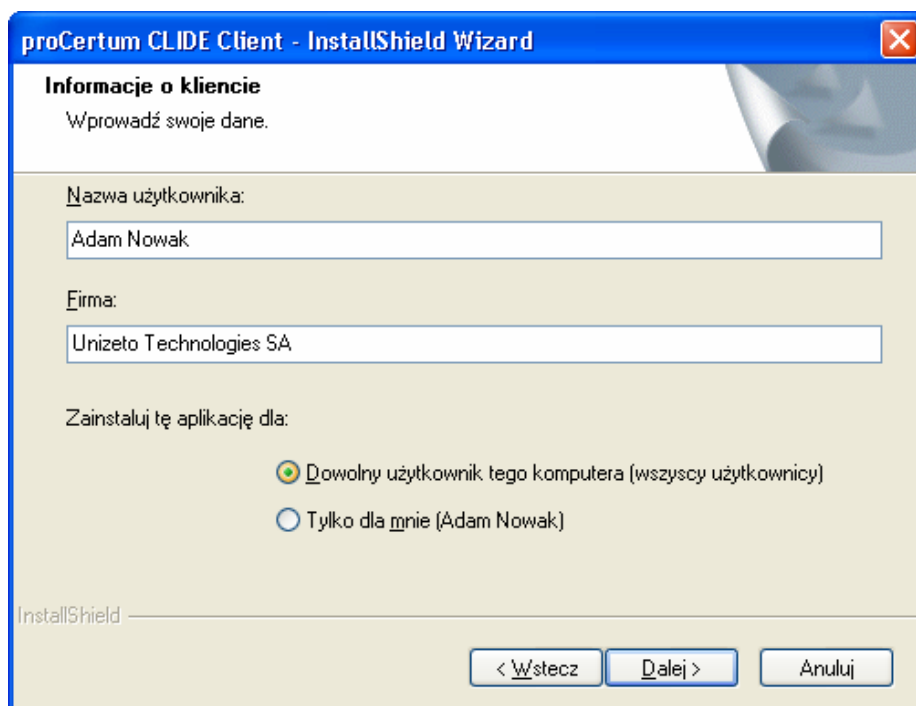
2. Następnie otworzy się okno kreatora instalacji. Naciśnij **Dalej**.



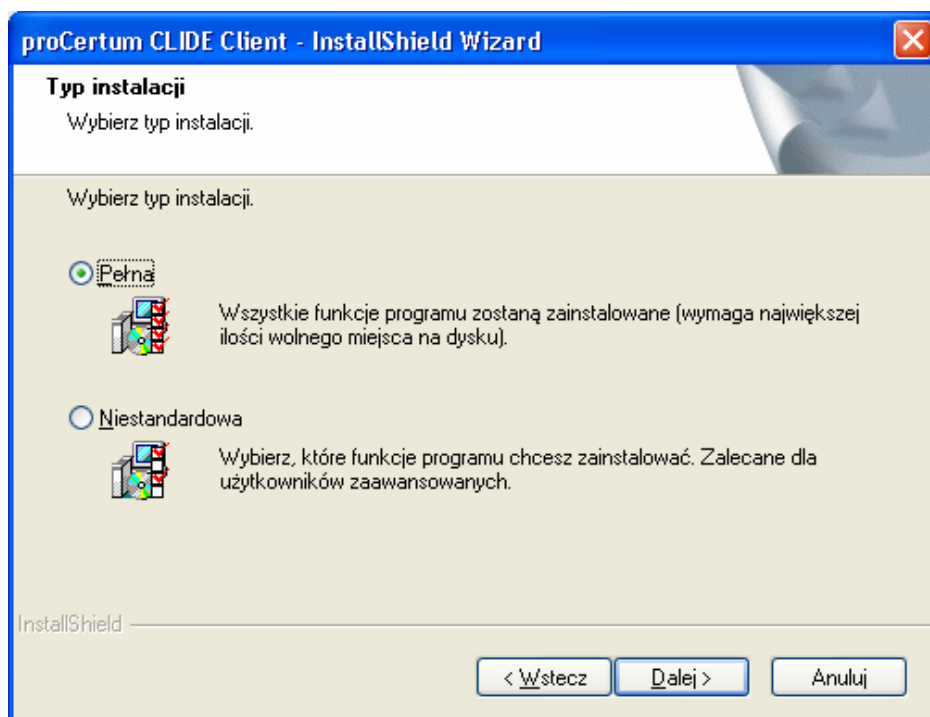
3. Przeczytaj umowę, zaakceptuj jej warunki i naciśnij **Dalej**:



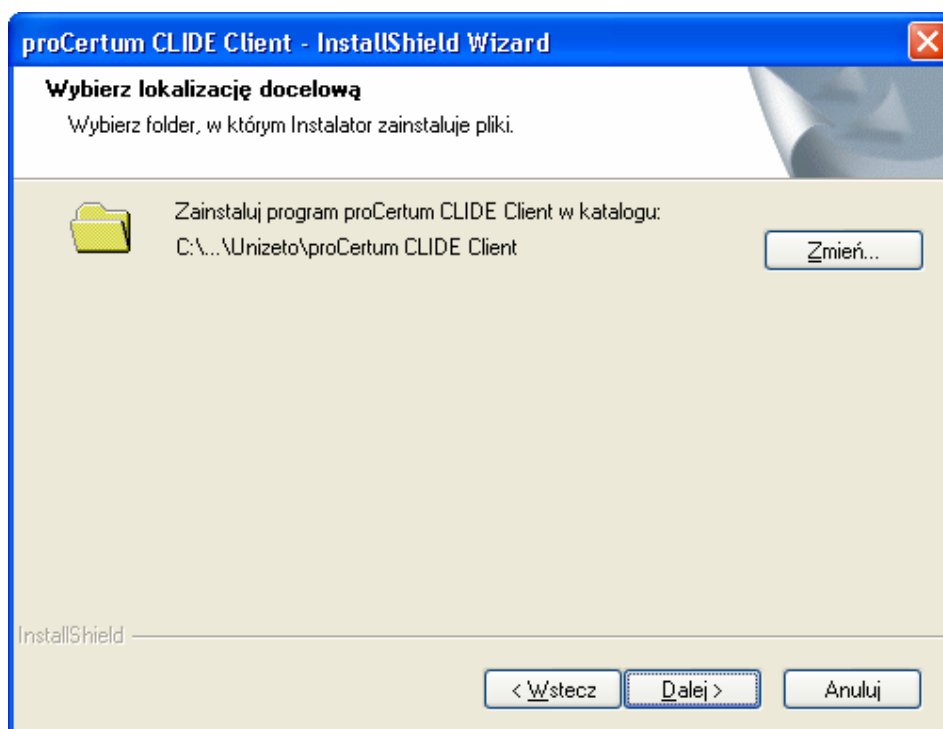
4. W kolejnym oknie wpisz nazwę użytkownika i nazwę firmy oraz wybierz, dla kogo instalowana jest aplikacja:



5. Wybierz rodzaj instalacji i naciśnij **Dalej**:

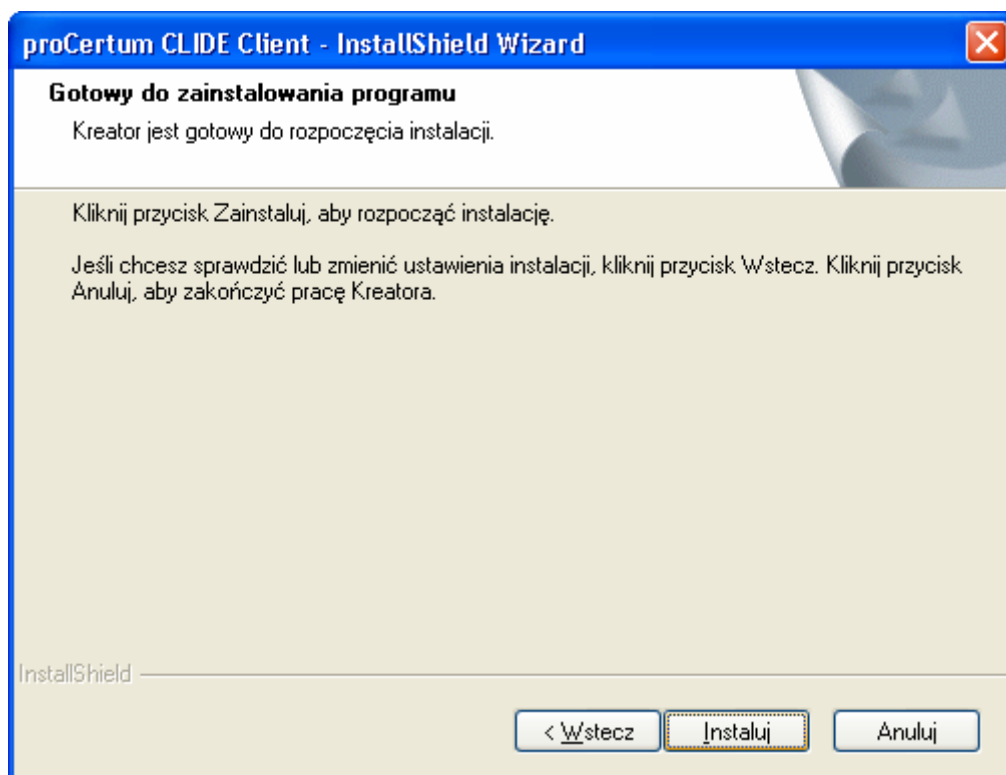


6. Wybierz katalog, w którym będzie zainstalowana aplikacja. Naciśnij **Dalej**:

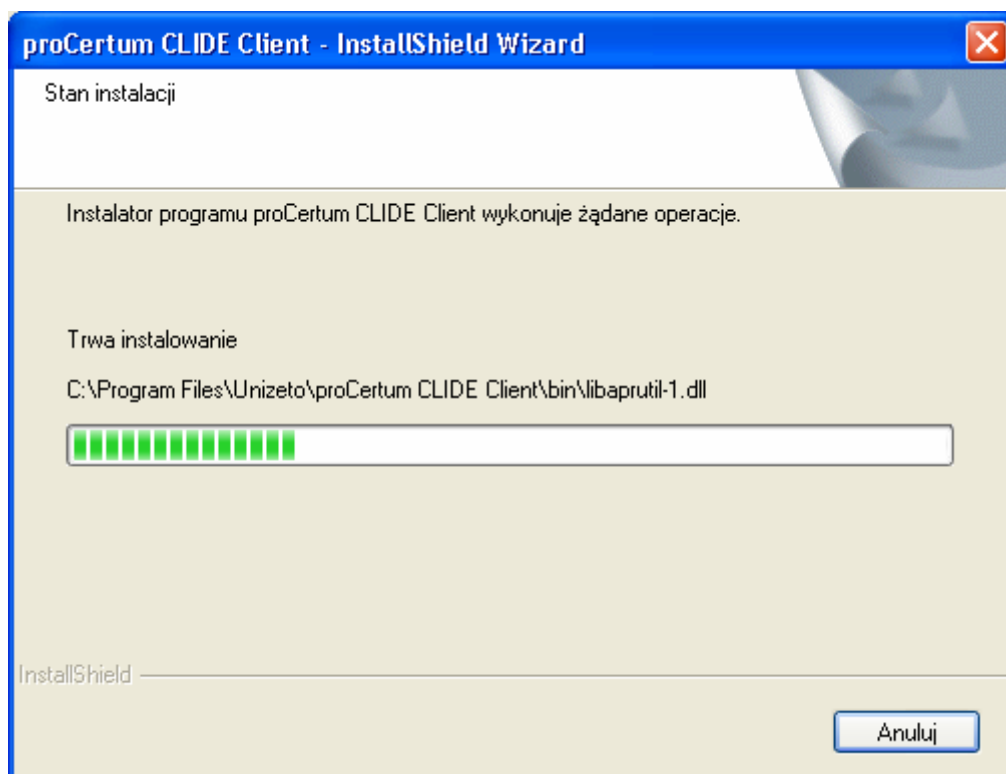


7. Następnie wybierz folder programu i naciśnij **Dalej**.

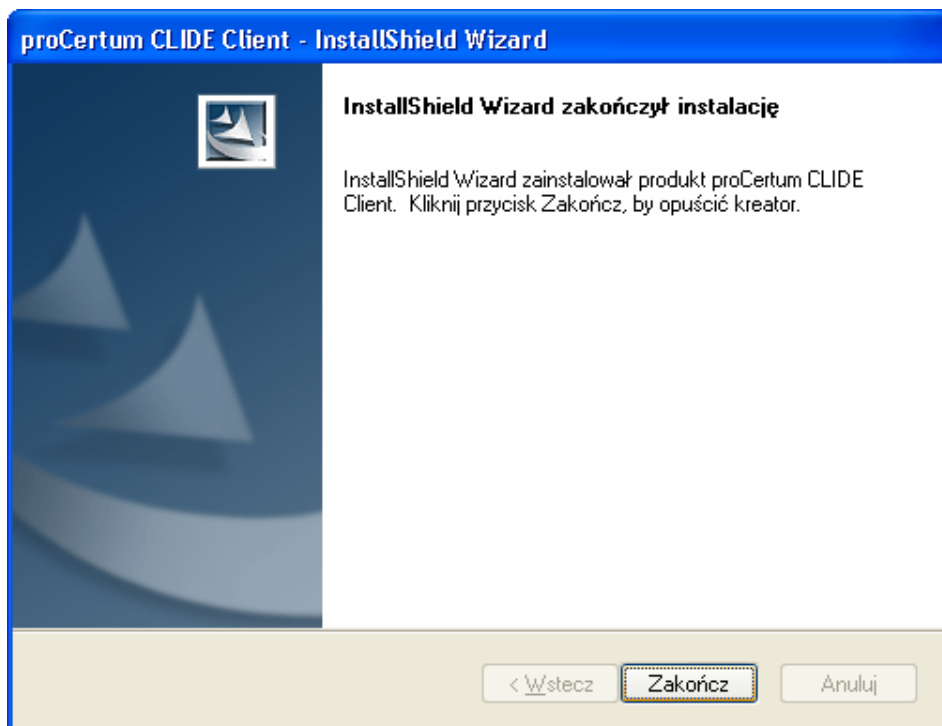
8. Kreator gotowy jest do rozpoczęcia instalacji. Naciśnij **Instaluj**:



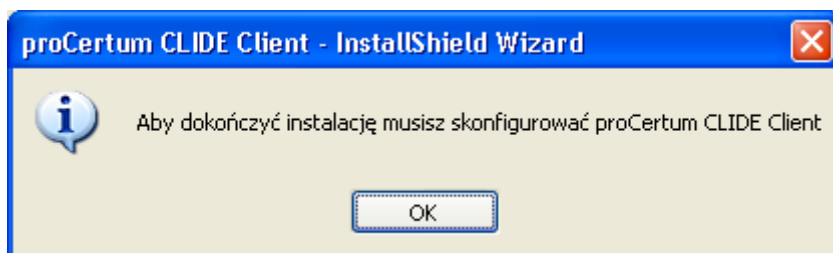
9. Rozpocznie się proces instalacji. Nie przerywaj.



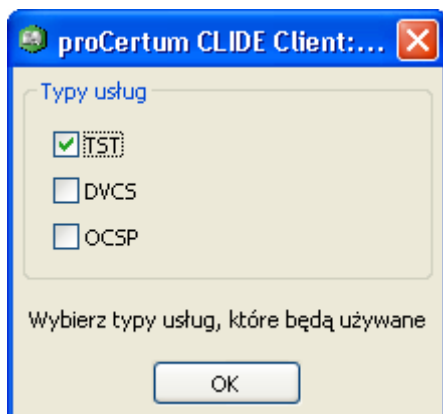
10. Po skończonej instalacji naciśnij **Zakończ**:



11. Ukaże się komunikat o konieczności pierwszej konfiguracji aplikacji:



12. Wybierz typ usług, jakie będą używane przez aplikację **proCertum CLIDE**. Dla znakowania czasem jest to **TST** (TimeSTamping):



13. Naciśnij **OK**.

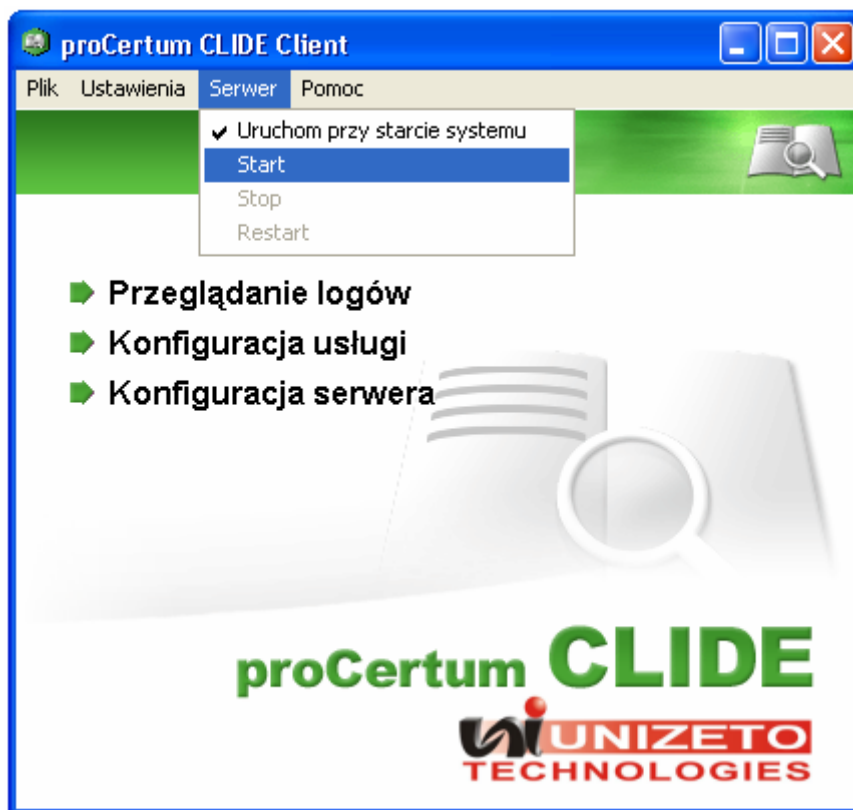
## 2. Uruchomienie aplikacji

1. Po zainstalowaniu, aplikacja proCertum **CLIDE Client** uruchamia się automatycznie. Piktogram aplikacji widać w trayu systemu (zielony z biało-czerwonym przyciskiem):



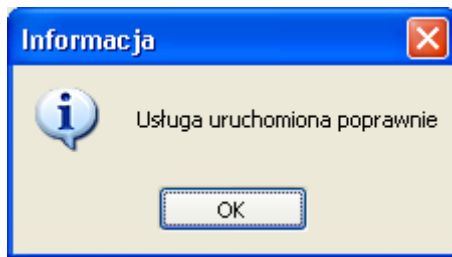
2. Jeżeli usługa nie uruchamia się automatycznie przy starcie komputera, wejdź do menu **Start > Programy > Unizeto > ProCertum CLIDE Client** i uruchom aplikację klikając dwukrotnie na jej nazwę.

3. Domyślnie usługa jest zatrzymana. Aby usługę wystartować, dwukrotnie naciśnij na piktogram w pasku systray (obok zegara). Otworzy się główne okno aplikacji:



4. Z menu **Serwer** wybierz **Start**.

5. Pojawi się poniższy komunikat, a ikona zmieni się na zieloną. Naciśnij **OK**:



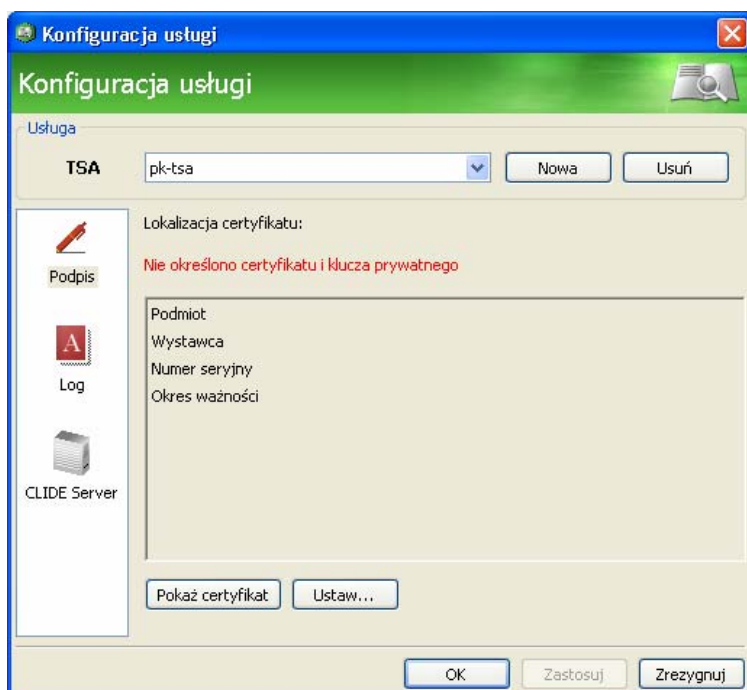
6. Usługa została uruchomiona prawidłowo.

### 3. Konfiguracja usługi - podpis

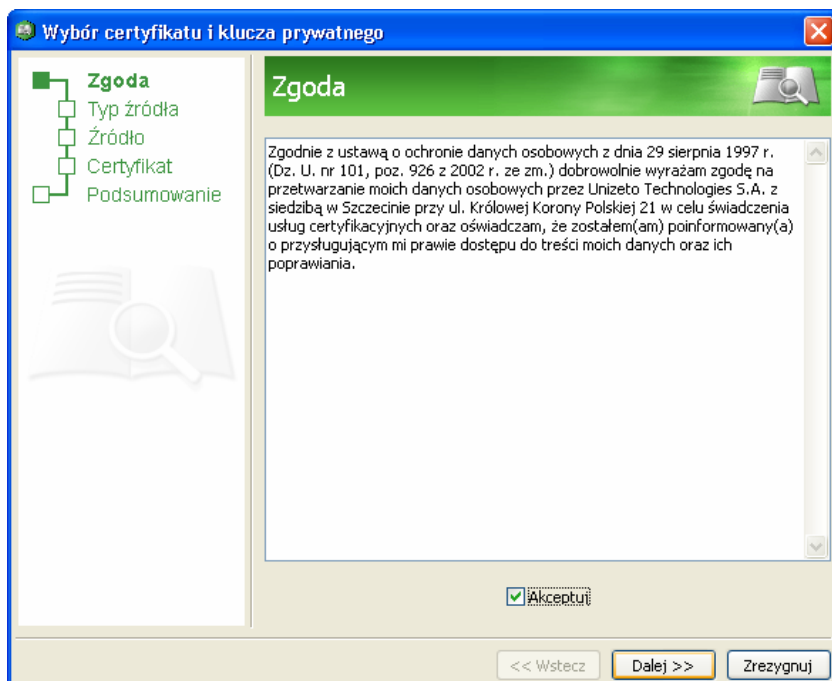
1. Aby skonfigurować aplikację, kliknij dwukrotnie na ikonę w trayu (prawej, dolnej części monitora). Otworzy się główne okno aplikacji:



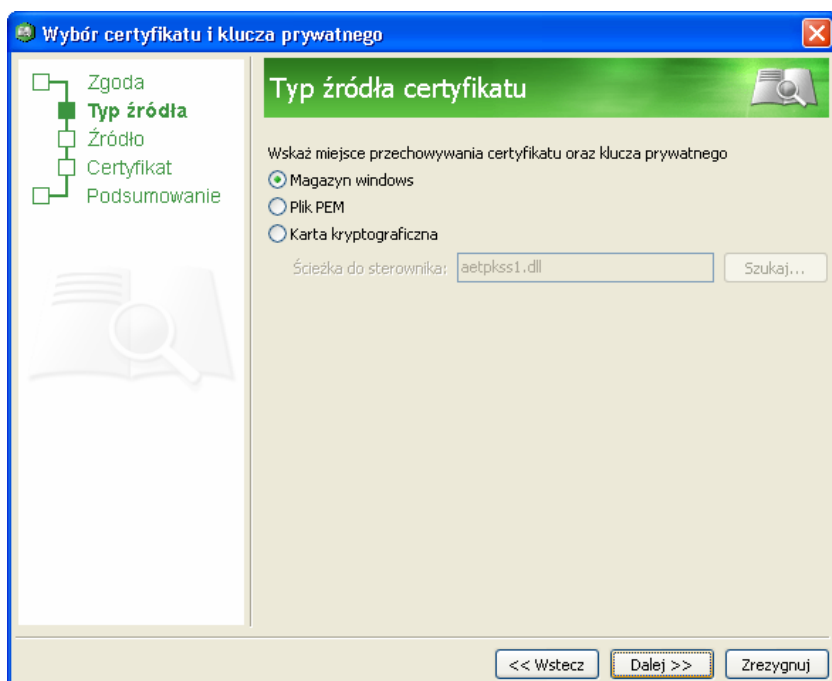
2. Z głównego okna, lub z menu **Ustawienia**, wybierz **Konfiguracja usługi**. Pojawi się okno z trzema zakładkami po lewej stronie: **Podpis**, **Log**, **CLIDE Server**:



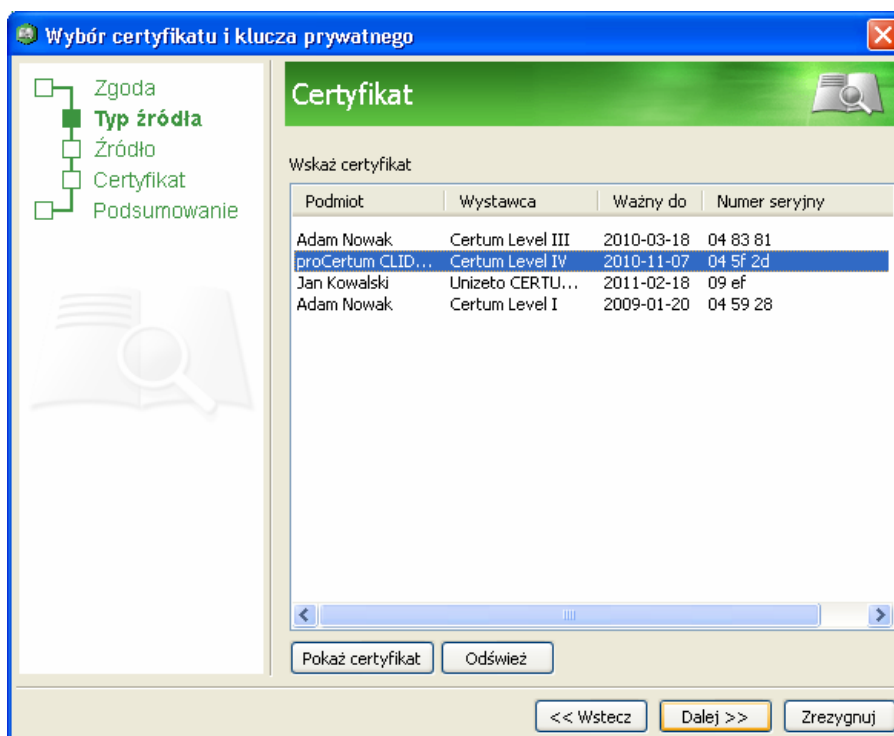
3. W zakładce Podpis, wybierz z listy usług: **pk-tsa**. Naciśnij **Zastosuj** i w drugiej kolejności **OK**.
4. Następnie należy wybrać certyfikat do podpisu. W tym celu naciśnij **Ustaw**. Otworzy się okno:



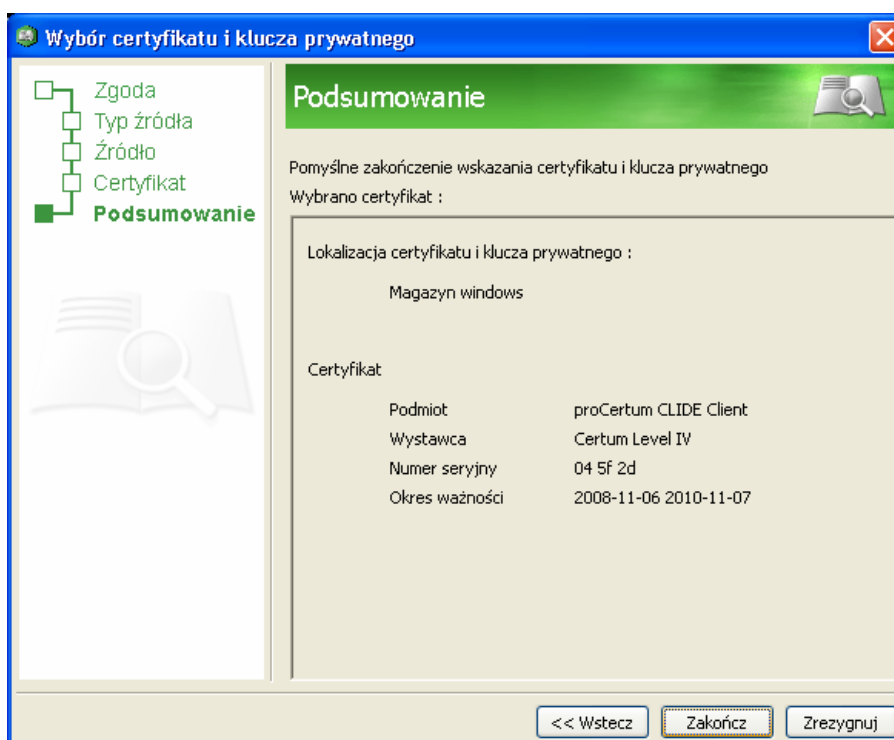
5. Zaakceptuj zgodę zaznaczając **Akceptuj**. Naciśnij **Dalej**.
6. W kolejnym kroku wybierz typ źródła certyfikatu. Standardowo ustawiony jest **Magazyn Windows**. Naciśnij **Dalej**:



7. Następnie wybierz z listy certyfikat i naciśnij **Dalej**:

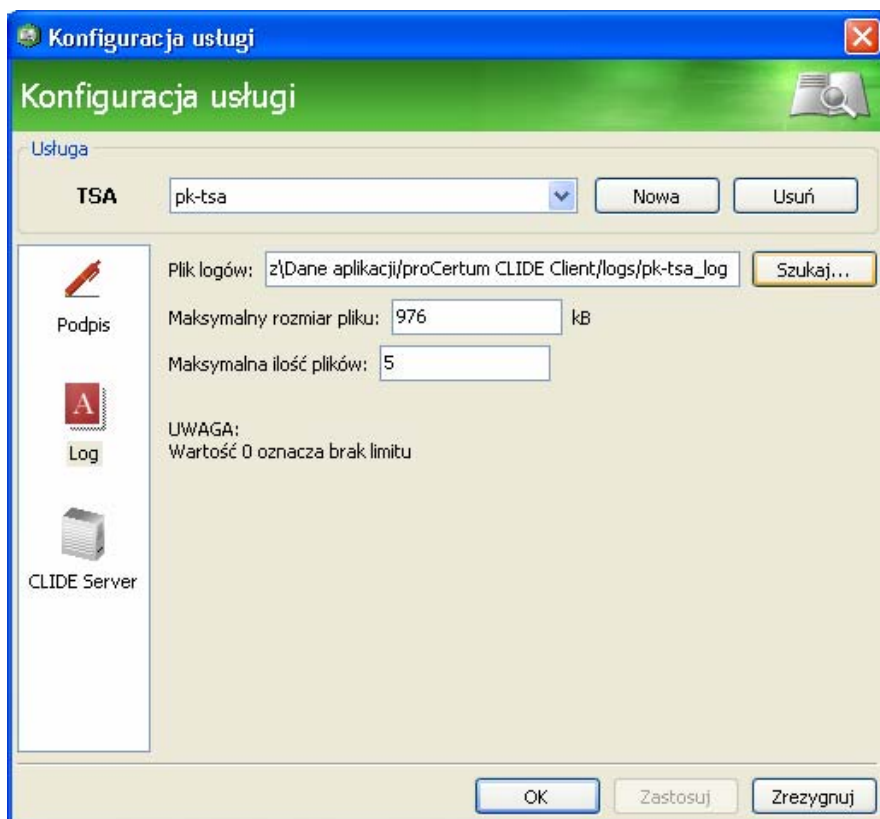


8. Wyświetli się podsumowanie z wyborem certyfikatu. Jeśli chcesz zatwierdzić naciśnij **Zakończ**. Jeśli chcesz wrócić do poprzednich okien, naciśnij **Wstecz**:



## 4. Konfiguracja usługi – Log

1. Aby podać ścieżkę gdzie mają być zapisywane logi, wpisz nazwę pliku w polu **Plik logów** lub zostaw ścieżkę domyślną:

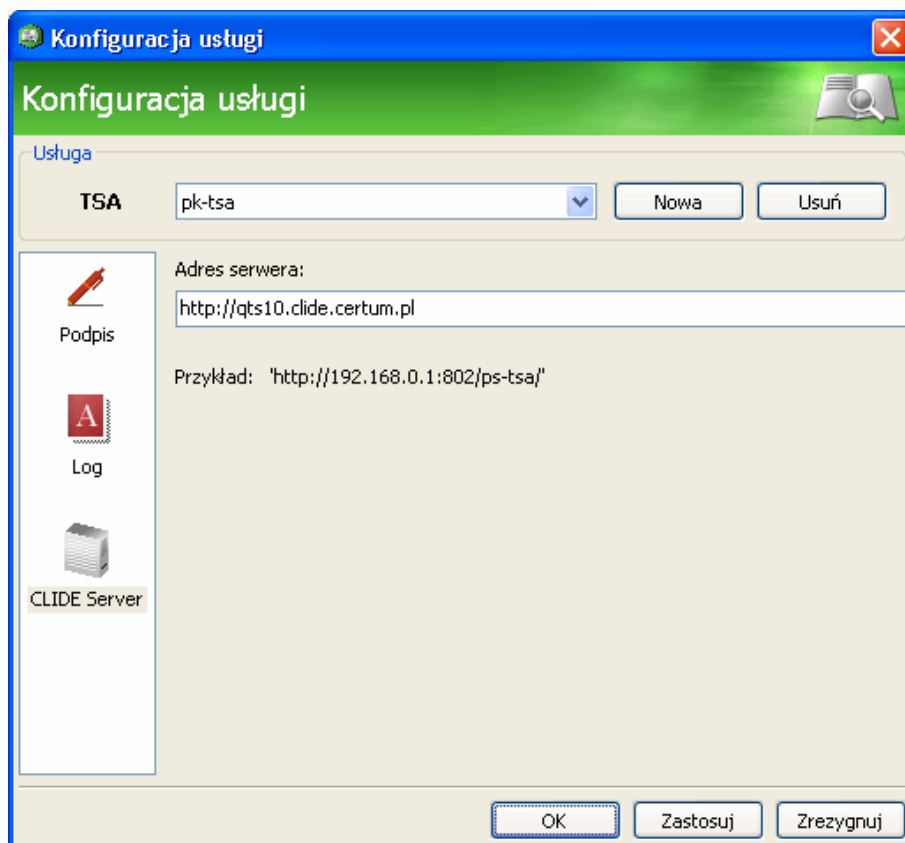


2. W polu **Maksymalny rozmiar pliku** podaj wielkość pliku w KB (przy dużej aktywności zaleca się użycie do 5000kB).

3. W polu **Maksymalna ilość plików** podaj ilość plików logów, jaka ma być utworzona. Wartość 0 oznacza brak limitu. Wartość 5 można ustawić przy częstej archiwizacji plików logu.

## 5. Konfiguracja usługi – CLIDE serwer

1. Aby skonfigurować połączenie z CLIDE serwerem wybierz po lewej stronie zakładkę **CLIDE serwer**.  
Ukaże się okno:



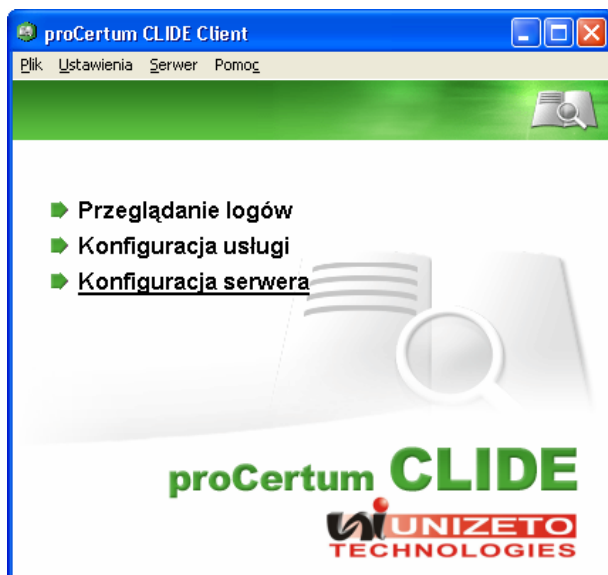
2. Z listy usług wybierz **pk-tsa**.

3. Wpisz adres CLIDE serwera do znakowania czasem: <http://qts10.clide.certum.pl> Naciśnij **OK**.

## 6. Konfiguracja serwera

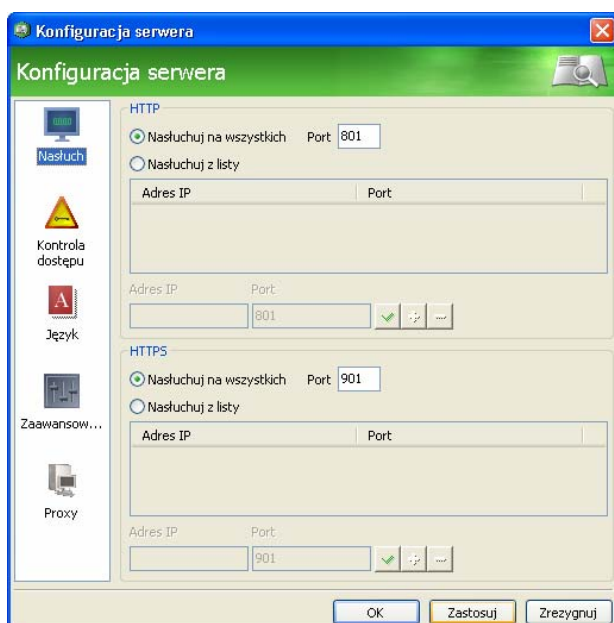
W zakładce **Konfiguracja serwera** można skonfigurować ustawienia CLIDE klienta, jako serwera. Przez niego CLIDE Client łączy się z aplikacją służącą do podpisu elektronicznego (np. proCertum) . Jeśli operujemy na większej ilości komputerów (sieć), ustawienia te należy konfigurować. Jeśli używasz aplikacji dla 1 komputera, zostaw ustawienia standardowe.

1. Aby skonfigurować CLIDE klienta, jako serwer, w głównym oknie wybierz zakładkę **Konfiguracja serwera**:



W poniższym oknie znajduje się 5 zakładek: nasłuch, kontrola dostępu, język, zaawansowane, proxy. W zakładce **Nasłuch** określana jest lista adresów, na jakich **proCertum CLIDE Client** będzie nasłuchiwał nadchodzących żądań. Dostępne są opcje „Nasłuchuj na wszystkich” lub „Nasłuchuj z listy”. Znajdują się tu ustawienia połączeń szyfrowanych (ssh) i nieszyfrowanych.


2. Dla pojedynczego użytkownika w polu **HTTP** zostaw standardowe ustawienia portu 801:

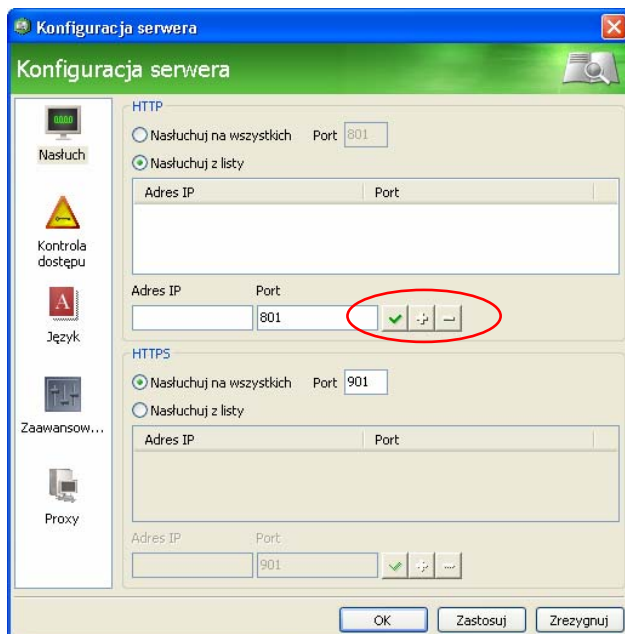


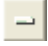

Konfiguracja serwera

Wersja 1.0.1


UNIZETO TECHNOLOGIES SA ©

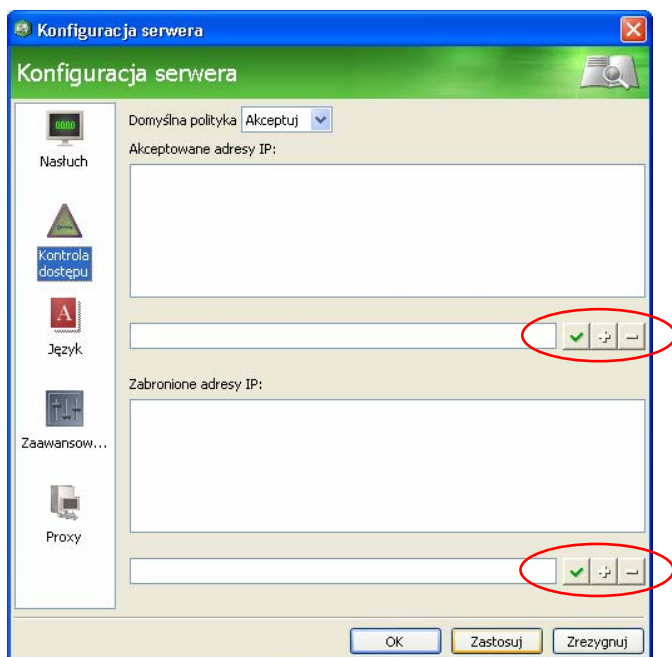
3. Dla większej sieci, wybierz **Nasłuchuj z listy** i wpisz Adres IP oraz numer portu, a następnie naciśnij przycisk z plusem :




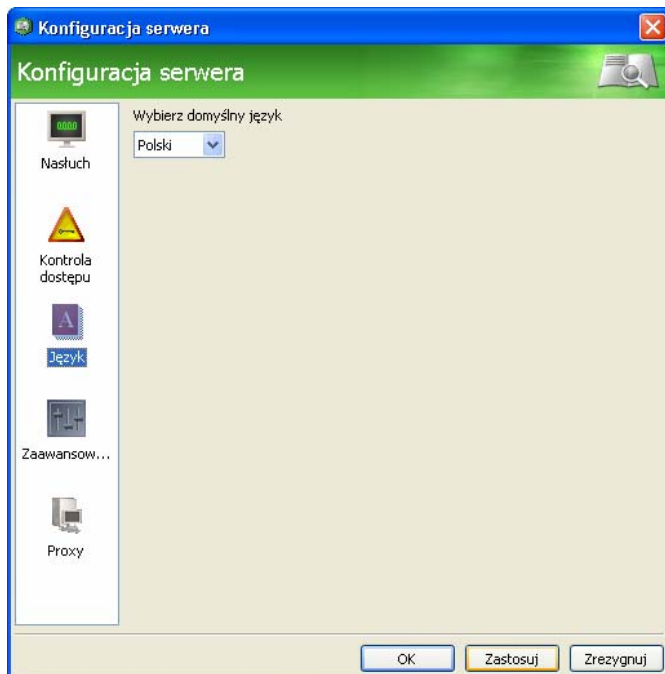
4. Aby zdjąć dany adres IP i port z nasłuchiwanej listy, naciśnij przycisk z minusem . Modyfikacje można przeprowadzić przyciskiem z zielonym znakiem akceptacji .

5. Jeśli chcesz użyć połączenia szyfrowanego przy pomocy ssh, powyższe kroki wykonaj w polu **HTTPS**.

6. W celu zapewnienia bezpieczeństwa systemu, można zdefiniować grupę komputerów, które mają dostęp do usługi. W zakładce **Kontrola dostępu** wpisz adres IP i dodaj go do listy przyciskiem z plusem :



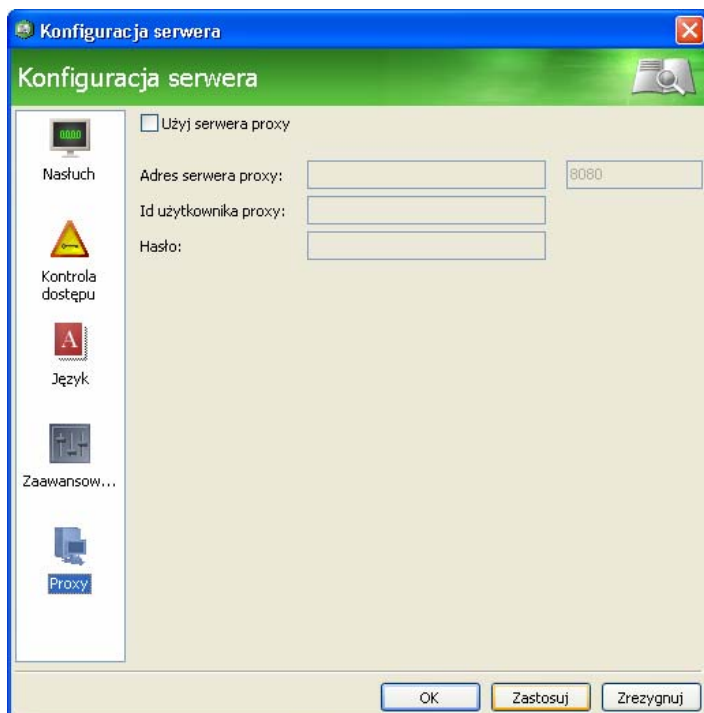
7. Aby usunąć adres IP, wybierz go z listy i naciśnij przycisk z minusem .
8. Aby wybrać domyślny język wybierz zakładkę **Język**. Do wyboru jest polski lub angielski:



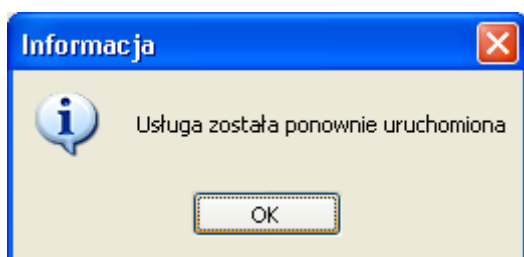
9. Aby ustawić poziom logowania błędów oraz maksymalną ilość połączeń, wybierz zakładkę **Zaawansowane**.
10. Aby ustawić poziom logowania każdego najmniejszego błędu, z listy rozwijalnej wybierz **debug**. Aby wybrać logowanie jedynie najistotniejszych błędów, wybierz **emerg**:



11. W polu **Maksymalna ilość połączeń**, wpisz ilość połączeń, jaką ma nawiązać serwer.
12. Jeżeli używasz serwera proxy, w zakładce o nazwie **Proxy** można ustawić jego konfigurację. W tym celu zaznacz **Użyj serwera proxy**, następnie wpisz jego adres, ID użytkownika oraz hasło:



13. Aby zaakceptować ustawienia wybierz **Zastosuj** i naciśnij **OK**.
14. Jeśli wprowadzisz zmiany w ustawieniach i wciśniesz **Zastosuj**, ukaze się okno:



15. Jeśli chcesz zrezygnować ze zmian w konfiguracji, naciśnij **Zrezygnuj**.

## 7. Przeglądanie logów

1. Aby przejrzeć logi, wybierz **Przeglądanie logów** z okna głównego:



2. Otworzy się okno, w którym można przeglądać katalogi z plikami logów aplikacji:

